

Les ingénieur·e·s en agriculture



© Jevtic / iStock

Les ingénieur·e·s en agriculture sont recherché·e·s aussi bien dans le public que le privé. Ces professionnel·le·s peuvent travailler dans l'agroalimentaire, l'agroéquipement, le paysage ou encore le conseil, et occuper des fonctions dans la production, la R&D ou la vente.

DE NOMBREUX POSTES DANS LE PRIVÉ ET LE PUBLIC



Source : CIDJ

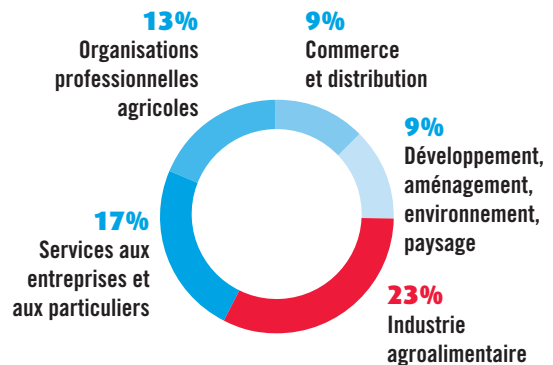
UNE BONNE INSERTION PROFESSIONNELLE



93%
des diplômé·e·s
sont en poste un an
après leur sortie d'école

Source : ministère de l'Agriculture.

LES PRINCIPAUX SECTEURS D'ACTIVITÉ



Secteur et emploi

De nombreuses opportunités dans le public et le privé

Les jeunes ingénieur·e·s en agriculture s'insèrent rapidement sur le marché du travail. Ils-elles peuvent obtenir un poste dans l'agroalimentaire, les services, l'environnement, l'agroéquipement...

■ Du privé au public

Les ingénieurs en agriculture peuvent travailler, selon leur spécialité, dans de nombreux secteurs: agronomie, foresterie, environnement, paysage, génie de l'eau... Ils peuvent intervenir dans des domaines spécifiques comme les technologies du vivant, la génétique, les biotechnologies, l'hydrologie, la microbiologie, la nutrition...

Ils occupent des fonctions techniques mais également des postes administratifs, financiers, commerciaux

ou dans la recherche et le développement (R&D). Ils sont présents dans les organismes professionnels agricoles, les entreprises, les laboratoires, les exploitations agricoles...

Les ingénieurs en agriculture peuvent aussi être recrutés sur concours par la fonction publique. Ils occupent alors des postes dans les établissements publics dépendant des ministères de l'Agriculture ou de l'Environnement, ou dans les établissements publics locaux d'enseignement et de formation professionnelle.

À LIRE AUSSI

J'aime les sciences n° 1.913

J'aime la nature n° 1.919

Les métiers de l'agriculture n° 2.11

Les métiers de l'environnement et du développement durable n° 2.143

Les métiers de l'agroalimentaire : bac et études supérieures n° 2.152

Les métiers de l'agro-équipement n° 2.16

Les études d'ingénieur·e n° 2.813

Les métiers de la recherche n° 2.817

Les métiers de la biologie n° 2.841

■ De l'agroalimentaire à l'environnement

Les jeunes diplômés ingénieurs en agriculture jouissent d'une bonne insertion professionnelle. Selon le ministère de l'Agriculture, 93 % d'entre eux obtiennent un emploi l'année suivant l'obtention de leur diplôme. Le salaire moyen est de 33 000 € brut par an.

D'après l'enquête emploi 2020 d'Agrocampus Ouest, de nombreux ingénieurs sont recrutés avant d'avoir terminé leurs études. C'est le cas par exemple de 67 % des diplômés de l'agroalimentaire et de 61 % des inscrits dans la filière paysage.

Les ingénieurs en agriculture travaillent dans l'agroalimentaire, dans les services aux entreprises et aux particuliers, dans les organisations professionnelles. Ils peuvent aussi travailler dans les études, le conseil et l'audit, l'enseignement et la recherche...

Mais les ingénieurs sont aussi présents dans l'administration publique, les cabinets d'études, la production agricole, la nutrition animale, l'agrofour-niture/agrochimie, le commerce et la distribution, l'environnement, la banque-assurance, l'informatique, les autres industries.

Très généraliste, la formation d'ingénieur prépare à de nombreux métiers dans des secteurs très divers :

- Agroressources et filières agricoles: sélectionneur·se d'espèces végétales, directeur·trice de coopération, chef·fe d'exploitation agricole, courtier·ère en matières premières agricoles, agro-informaticien·ne...
- > Cf. dossier *Les métiers de l'agriculture n°2.11*.
- Industrie agroalimentaire: ingénieur·e R&D, directeur·trice de production, ingénieur·e commercial·e.
- > Cf. dossier *Les métiers de l'agroalimentaire: bac et études supérieures n°2.152*.
- Environnement et aménagement du territoire: directeur·trice d'espace naturel régional...
- > Cf. dossier *Les métiers de l'environnement et du développement durable n°2.143*.
- Agroéquipement: conseiller·ère d'entreprise, ingénieur·e en machinisme agricole...
- > Cf. dossier *Les métiers de l'agro-équipement n°2.16*.

POUR EN SAVOIR PLUS

Pour plus d'infos sur le secteur, l'emploi et le métier d'ingénieur en agriculture, consultez notre sélection de ressources. Sites de référence : voir listes 1 du carnet d'adresses. Organismes de référence : voir listes 2 du carnet d'adresses.

De la production aux services

Amélioration des productions agricoles, gestion des forêts, conseil et accompagnement des agriculteurs... les compétences des ingénieur-e-s s'exercent dans le privé ou le public.

■ Ingénieur-e en productions végétales

Chercheur ou ingénieur, l'agronome est souvent les deux à la fois : par exemple, ingénieur pour réaliser des matériels agricoles non polluants et chercheur pour créer des pommes plus goûteuses et plus résistantes aux maladies. Son objectif principal est d'améliorer les techniques de production pour développer une agriculture compétitive, durable et sûre.

Expert incontournable pour l'agriculture comme pour l'industrie (agroalimentaire en particulier), il s'occupe aussi bien de la protection de l'environnement que de la maîtrise des ressources naturelles, en passant par la garantie de la qualité.

L'agronome est également au service des agriculteurs : intensification des cultures, amélioration de la sélection des productions végétales et animales, utilisation des engrais et produits phytosanitaires...

Il peut aussi travailler pour les pays en voie de développement. Il s'agit dans ce cas de s'attaquer au ver blanc qui ravage la canne à sucre, de sélectionner le riz de montagne adapté au Cameroun, d'établir une trousse médicale pour les bergers du Sahel permettant de détecter rapidement les maladies du troupeau, de protéger les forêts en Amérique centrale...

Employé par le secteur public (organismes de recherche, comme l'Inra, le CNRS, établissements d'enseignement) ou privé (coopératives agricoles, industrie agroalimentaire, semenciers, pépiniéristes...), l'ingénieur agronome travaille en équipe : agronomes, biologistes, producteurs, commerciaux. En fonction des projets dont il s'occupe, il peut être amené à se déplacer sur le terrain.

Salaire brut mensuel débutant : de 2 500 à 3 000 €.

Formation : diplôme d'ingénieur spécialisé en productions végétales + master de recherche en biologie.

■ Ingénieur-e en agro-environnement

Il conçoit et met en œuvre des projets liés à la fois à la production agricole, à l'aménagement et à la gestion de l'espace et à leurs effets sur l'environnement.

Il organise le travail de groupes techniques en vue de monter un projet : il repère une problématique (relation eau-agriculture, par exemple) ou répond à une demande d'intervention émise par un organisme ou par les professionnels, définit les objectifs à atteindre, les moyens financiers et humains à mobiliser, et les méthodes à employer. Il crée des groupes techniques, les coordonne et les anime, synthétise les réflexions menées, émet des conclusions et des propositions auprès des professionnels.

L'ingénieur agro-environnement exerce dans les chambres consulaires, syndicats, entreprises agricoles, coopératives, collectivités territoriales, agences de l'eau, bureaux d'études...

Autres appellations du métier : ingénieur-e des milieux naturels, ingénieur-e environnement.

Salaire brut mensuel débutant : de 2 500 à 3 000 €.

Formation : diplôme d'ingénieur.

■ Ingénieur-e en biotechnologie

L'ingénieur en biotechnologies utilise de façon industrielle les micro-organismes pour réaliser des transformations organiques. Il crée ainsi de nouvelles matières, de nouvelles énergies ou de nouvelles bactéries qui serviront dans l'industrie agroalimentaire.

Il effectue des recherches et des tests puis analyse les résultats obtenus. Dans un service de recherche et développement, il met au point les procédés qui permettront de fabriquer de nouveaux produits : conservateurs pour l'alimentation, microbiologie alimentaire, aliments fonctionnels, procédés de fabrication et de transformation des aliments... Il participe ensuite à la mise en place de la chaîne de fabrication du produit : organisation de la chaîne, définition du planning, contrôles et tests du produit fini.

Il gère, planifie et supervise, sur le terrain et dans un laboratoire, les activités d'entretien des plantes, de prélèvement d'échantillons, de réalisation des analyses et de saisie des données.

Salaire brut mensuel débutant : de 2 500 à 3 000 €.

Formation : diplôme d'ingénieur.

AGRICULTURE BIOLOGIQUE

L'agriculture biologique ne cesse de progresser : elle représente actuellement 8,5 % des surfaces cultivées et plus de 47 000 exploitations. Certaines écoles d'ingénieurs offrent des modules de formation spécialisés dans le domaine.

<http://agriculture.gouv.fr>

<http://reseau-formabio.educagri.fr>

■ Ingénieur·e en qualification

Il accompagne les agriculteurs dans la démarche de qualification de leur exploitation. Il évalue pour eux le niveau de l'exploitation par rapport aux exigences de la grande distribution ou de l'agriculture raisonnée. À l'issue du diagnostic ou de l'audit, il apporte des conseils personnalisés.

Exerçant sur le terrain (diagnostics, audits, conseils, rencontres de partenaires, opérations de communication...) et au bureau (réalisation des documents associés à la qualification, veille réglementaire, montage des dossiers de subvention...), l'ingénieur en qualification travaille pour un organisme de développement agricole (chambre d'agriculture, centre d'étude technique agricole) ou une coopérative agricole.

Autre appellation du métier : ingénieur·e conseil agricole.

Salaire brut mensuel débutant : de 2 500 à 3 000 €.

Formation : diplôme d'ingénieur (généraliste agricole, agronome).

■ Ingénieur·e de l'agriculture et de l'environnement

Ce fonctionnaire du ministère de l'Agriculture intervient dans le domaine de l'agronomie, de la production, de la transformation et de la commercialisation des produits agricoles, de l'hygiène alimentaire, de la qualité des produits, de la santé et de la protection animale, de l'élevage et des haras, de l'aménagement de l'espace rural et des statistiques agricoles. Les IAE lauréats d'un concours externe sont affectés le plus souvent au sein d'un établissement public d'enseignement agricole (Eplefpa), dans les services déconcentrés de l'État, en administration centrale ou en établissement public.

www.agrosupdijon.fr

Salaire brut mensuel débutant : 1 800 €.

Formation : formation à Agrosup Dijon ouverte aux candidats admis au concours d'entrée dans

les écoles d'ingénieurs publiques du ministère de l'Agriculture (voies A, B et C du concours). À l'entrée en formation, l'élève fonctionnaire signe un engagement de 8 ans avec le ministère de l'Agriculture. Cet engagement implique l'acceptation d'un poste au moment de la titularisation (vœux exprimés sur une liste proposée aux élèves sortants).

■ Ingénieur·e des ponts, des eaux et des forêts

Relevant conjointement du ministère de la Transition écologique et de celui de l'Agriculture, le corps des ingénieurs des ponts, des eaux et des forêts participe à l'élaboration, à la conception, à la mise en œuvre et à l'évaluation des politiques publiques dans les domaines relatifs au climat, à la demande énergétique, à l'aménagement et au développement du territoire...

Il remplit des fonctions de direction, d'encadrement, de contrôle, d'inspection, d'étude, d'expertise, d'évaluation des politiques publiques, d'enseignement et de recherche. Il exerce en relation avec les préfets, les élus locaux et tous les professionnels de l'agriculture et de l'élevage.

Salaire brut mensuel débutant : 1 682 € pour un ingénieur élève ; 1 818 € pour un ingénieur débutant.

Formation : les ingénieurs sont recrutés très majoritairement parmi les élèves de l'École polytechnique, des écoles normales supérieures ou AgroParisTech. La formation est ensuite assurée par l'École nationale des ponts et chaussées et par l'École nationale du génie rural, des eaux et des forêts.

UNIAGRO, LES INGÉNIEUR·E·S DU VIVANT

Le portail UniAgro, consacré exclusivement aux ingénieurs agro, fédère de très nombreuses offres d'emploi et référence les coordonnées de 30 000 adhérents. Mis à jour en continu et destiné tant aux recruteurs qu'aux ingénieurs, il permet de se faire une idée en temps réel des besoins et des attentes du marché de l'emploi (accès avec mot de passe).

www.uniagro.fr

■ Ingénieur·e analyste financier·ère agricole

Il procède à l'analyse bancaire des demandes de financement relatives à l'agriculture et mène des études complexes de plans de financement.

Il examine la situation financière et économique des clients pour évaluer la recevabilité de leur dossier, leur solvabilité et les garanties apportées. Il propose

des solutions de financement adaptées aux besoins de la clientèle ou conseille sur les restructurations à opérer en interne. Il recherche toute information sur l'évolution du risque dans le suivi des dossiers et s'assure de la bonne réalisation des projets adoptés.

L'analyste financier agricole siège également dans les commissions spécialisées d'organismes professionnels agricoles, chargées d'agréeer les dossiers de prêts bonifiés. Dans certains cas, il peut apporter son expertise pour l'étude du financement de grands projets impliquant des réalisations de bâtiments ou d'équipements lourds.

Il exerce dans une banque, éventuellement dans une compagnie d'assurances.

Salaire brut mensuel débutant : de 2 500 à 3 000 €.

Formation : diplôme d'ingénieur + spécialisation en finance.

ÉCONOMIE AGRICOLE

L'Institut des hautes études de droit rural et d'économie agricole (Ihedrea), situé à Levallois-Perret (92), propose différentes formations, notamment :

- Bac + 4 : conseiller en agromanagement (titre certifié),
- Bac + 5 : master of science management des entreprises et entrepreneuriat filières agricole et agroalimentaire.

www.ihedrea.org

Études et diplômes

Écoles d'ingénieurs

Les écoles d'ingénieurs recrutent, le plus souvent sur concours, à différents niveaux : soit directement après le bac, soit après un bac + 2 et notamment une classe prépa, voire après un bac + 3/+ 4. Dans tous les cas, ces filières sont sélectives et requièrent de la motivation et de l'investissement.

■ Sur concours ou dossier après le bac

Certaines écoles recrutent directement après le bac (le plus souvent scientifique). Ces écoles post-bac, dites « à prépa intégrée », sont accessibles sur dossier, entretien et éventuellement examen écrit pour les écoles privées, ou sur concours pour les écoles publiques. Cinq ans d'études après le bac sont nécessaires pour obtenir un diplôme d'ingénieur.

Concours Fesic

Les écoles du réseau Fesic (Fédération des établissements d'enseignement supérieur d'intérêt collectif) proposent un cursus en 5 ans avec un cycle préparatoire intégré de 2 ans, puis le cycle d'ingénieur proprement dit de 3 ans.

Les inscriptions en 1^{re} année dans les écoles d'ingénieurs de la Fesic se font via www.parcoursup.fr. Conditions d'accès : bac général à dominante scientifique, STI2D, Stav, STL.

Le recrutement dépend de l'école mais peut se faire sur dossier ou épreuves écrites. Parmi les écoles qui préparent au métier d'ingénieur dans le domaine de l'agriculture/agroalimentaire figurent notamment Purpan Toulouse, ESA Angers, Isara Lyon ou UniLa-Salle.

À savoir : les épreuves Fesic sont communes aux concours UniLaSalle et Puissance-Alpha.

www.fesic.org

Concours Geipi-Polytech

Agrosup Dijon recrute via le concours Geipi-Polytech après un bac à dominante scientifique.

www.geipi-polytech.org

France Agro3

Quatre écoles privées (l'ESA Angers, ISA Lille, Isara Lyon et Purpan Toulouse), qui dépendent du ministère de l'Agriculture, se sont regroupées dans France Agro3 (ex-Fésia). Elles forment des ingénieurs pour l'agroalimentaire, l'agriculture et l'environnement.

Admission: bac à dominante scientifique, sciences économiques et sociales (spécialité maths), Stav, STL et STI2D + étude du dossier individuel et entretien. Dossier de candidature commun aux 4 écoles.

Recrutements parallèles en 2^e, 3^e ou 4^e année sur dossier et entretien. Possibilité d'effectuer son cursus en apprentissage.

www.franceagro3.org

UniLaSalle

UniLaSalle est un établissement d'enseignement supérieur privé d'intérêt général né de la fusion l'Ésitpa et de l'Institut polytechnique LaSalle Beauvais. Il forme des ingénieurs en agronomie et agro-industries, en alimentation et santé, en sciences de la Terre et environnement.

Accès en 1^{re} année avec un bac général scientifique ou un bac techno: inscription via Parcoursup.

Accès en 2, 3 ou 4^e année sur entretien et dossier ou via le concours Fesic selon la formation d'origine.

L'établissement propose des formations d'ingénieur en apprentissage.

www.unilasalle.fr

Istom

L'Institut supérieur des techniques d'outre-mer (Istom), appelé aussi École supérieure d'agrodéveloppement international, forme en 5 ans des ingénieurs en agronomie et économie pour les pays en voie de développement.

Recrutement sur dossier, concours (tests de culture générale, anglais, maths, biologie) et entretien pour les titulaires du bac général à dominante scientifique ou sciences économiques et sociales spécialité maths avec un excellent niveau scientifique, des bacs Stav, STL, STI2D de bon niveau scientifique.

Possibilité d'accès en 2^e année ou en 3^e année (dossier, test d'anglais et entretien) après avoir validé selon le cas une 1^{re} ou une 2^e année dans le supérieur scientifique.

www.istom.fr

PRÉPA APRÈS UN BTS, BTSA, BTSM OU BUT/DUT

Si vous êtes en 2^e année de BTSa, BTS ou BUT (ex-DUT), ou déjà titulaire de l'un de ces diplômes obtenus dans l'une des spécialités appropriées, vous pouvez déposer un dossier de demande d'admission dans une des classes préparatoires aux grandes écoles post BTSA-BTS-BUT qui ne durent qu'un an (prépa ATS biologie).

Voir liste 6 du carnet d'adresses.

■ Sur concours après une classe prépa

Il existe 2 classes préparatoires pouvant mener aux écoles d'ingénieurs en agriculture:

- la **prépa BCPST** (biologie, chimie, physique et sciences de la Terre);
> Voir listes 3 et 4 du carnet d'adresses.
- la **prépa TB** (technologie et biologie).
> Voir liste 5 du carnet d'adresses.

Banque Agro-Veto

La Banque Agro-Veto est une banque d'épreuves communes utilisée par des écoles d'ingénieurs spécialisées dans l'agronomie, les sciences de la vie et de la Terre, la physique-chimie, la biologie et par les écoles nationales vétérinaires (ENV) qui recrutent à partir des prépas BCPST et TB.

À savoir: il existe un concours commun d'accès aux écoles agronomiques par voie d'apprentissage. Il est accessible aux étudiants en année de préparation ou titulaires d'un diplôme professionnel.

Les étudiants issus de la prépa BCPST peuvent passer le **concours Agro-Veto voie A** (975 places + 13 ENSTIB en 2021 + 10 Centrale Supélec). Ceux de la filière TB passent le **concours A TB** (58 places + 2 ENSTIB en 2021).

Les étudiants suivent 3 ans de formation en école et obtiennent un diplôme de niveau bac + 5.

www.concours-agro-veto.net

■ Sur concours bac + 2 sans classe prépa

Les titulaires d'un BTSA, d'un BUT ou d'une licence (ou en cours de formation) peuvent quant à eux présenter d'autres concours:

- **Voie B Bio:** ce concours, qui offre 178 places en 2021, permet d'intégrer 10 écoles: Agrocampus Ouest (Angers et Rennes), AgroParisTech, Bordeaux Scienceagro, Ensaia (Nancy), Toulouse INP Ensat, Montpellier SupAgro, Engées Strasbourg, AgroSup Dijon, Oniris Nantes et VetAgro Sup Clermont-Ferrand.

Il est réservé aux étudiants inscrits en licence dans un domaine scientifique, en année de préparation de licence pro dans les domaines des sciences de la vie, sciences de la Terre ou de la matière, et aux étudiants titulaires d'une licence dans les domaines requis. À partir de la session 2021, le concours B sera accessible en cours de L2.

- **Voie C Bio** : ce concours, qui offre 103 places en 2021, permet d'intégrer 10 écoles: Agrocampus Ouest (Angers et Rennes), AgroParisTech, Ensaia (Nancy), Toulouse INP Ensai, Montpellier SupAgro, AgroSup Dijon, Bordeaux Sciences Agro, Oniris Nantes, VetAgro Sup Clermont-Ferrand.

Il est réservé aux titulaires de certains BTS, BTSA, BTSM ou BUT, passés le plus souvent par une classe prépa ATS Bio en 1 an.

www.concours-agro-veto.net

- **Voie C2** : ce concours, qui offre 154 places en 2021, permet d'intégrer 10 écoles: Agrocampus Ouest (Rennes et Angers), AgroParisTech, AgroSup Dijon, Bordeaux Sciences Agro, VetAgroSup, Oniris, Ensaia Nancy, Toulouse INP Ensai, Montpellier SupAgro.

Il est réservé aux étudiants en dernière année de préparation de certains BUT.

- **Concours D Bio** : ce concours, qui offre 14 places en 2021, permet d'intégrer 3 écoles: Oniris Nantes Atlantique (cursus agroalimentaire), VetAgroSup site de Clermont-Ferrand (cursus agronomie) et Bordeaux Sciences Agro.

Il est réservé aux étudiants ayant validé, ou étant en situation de valider, l'année du concours, un parcours universitaire scientifique de niveau bac + 4, équivalent à 240 crédits européens (1^{re} ou 2^e année de master de recherche ou professionnel, 1^{re} ou 2^e année de DNO...). Il permet à des titulaires de **M1 biologie** d'entrer directement en 4^e année de certaines écoles d'ingénieurs. Mais peu de places sont réservées à ces étudiants.

■ Sur titres après un bac + 2 (admission parallèle)

Quelques écoles d'ingénieurs recrutent sur titres, c'est-à-dire sur diplôme, sans forcément instaurer de concours. C'est le cas, par exemple, des écoles d'ingénieurs de Purpan à Toulouse, de l'École supérieure d'agriculture d'Angers ou de l'Institut supérieur d'agriculture de Lille.

Chaque école établit la liste des titres qu'elle accepte selon l'année d'entrée. Le nombre de places est limité et la sélection se fait sur dossier, entretien et parfois tests.

> Voir liste 7 du carnet d'adresses.

Quels diplômes pour une admission parallèle ?

En admission parallèle, plusieurs écoles d'ingénieurs en agriculture recrutent des diplômés à bac + 2 ou + 3.

Il est possible de se présenter **avec une licence** en sciences de la vie, sciences de la Terre ou de la matière, mais la sélection, sur dossier et concours (voie B du concours), est assez sévère. Certaines universités ont mis en place des préparations spécifiques.

Au contraire, les **admissions après un BUT (ex-DUT), voire un BTS**, sont en hausse constante. La filière des BTSA toutes options, BUT et BTS biologie, biochimie et agroalimentaire, permet de passer les voies C et C2 du concours.

Avantage: ils permettent de décrocher un diplôme monnayable sur le marché du travail en cas d'échec à l'entrée en école d'ingénieurs.

AGRONOMIE DES RÉGIONS CHAUDES

Montpellier SupAgro propose, entre autres, en formation initiale, un diplôme d'ingénieur SAADS (systèmes agricoles et agroalimentaires durables au Sud) et, en formation initiale ou continue, un diplôme d'ingénieur agronome. Niveau d'entrée: bac + 2, puis 3 ans d'études.

www.montpellier-supagro.fr

F formation continue

Un droit accessible à tous

Améliorer ses compétences, changer de métier, obtenir un diplôme: la formation professionnelle continue vous permet de mener à bien tous ces projets.

■ Connaître vos droits

La formation professionnelle continue s'adresse aux jeunes sortis du système scolaire et aux adultes: salariés, demandeurs d'emploi, intérimaires, créateurs d'entreprise, professions libérales ou fonctionnaires.

Selon votre situation, différents dispositifs existent: compte personnel de formation, projet personnalisé d'accès à l'emploi, contrat de professionnalisation, parcours emploi compétences, plan de formation de l'entreprise...

Les formations peuvent être suivies en cours du soir, en stage intensif, en cours d'emploi ou hors temps de travail. Le financement, la rémunération et les frais de formation sont spécifiques à chaque public.

> Cf. dossier *La formation continue: mode d'emploi n°4.0.*

■ Organismes et formations

De nombreux organismes publics et privés proposent des formations diplômantes (acquisition d'un diplôme) ou qualifiantes (mise à niveau, acquisition de connaissances) dans le cadre de la formation continue.

Comme la plupart des formations initiales sont désormais accessibles en formation continue, n'hésitez pas à vous adresser aux organismes dispensant une formation initiale.

Pour les stages de perfectionnement de courte durée (non qualifiants), adressez-vous directement aux organismes professionnels du secteur.

Formations d'ingénieur

Il existe plusieurs possibilités pour devenir ingénieur par la voie de la formation continue.

La **filière Fontanet** s'adresse aux titulaires d'un bac + 2 (ou équivalent) ayant une expérience professionnelle de 3 ans minimum. Les candidats sont admis sur dossier et entretien. Certaines écoles permettent d'obtenir le diplôme d'ingénieur via cette voie. C'est le cas, par exemple, de l'Ensate de Toulouse.

Ingénieur DPE: l'examen conduisant à la délivrance du titre d'ingénieur diplômé par l'État (IDPE) permet aux personnes justifiant de 5 ans d'expérience professionnelle dans des fonctions communément

confiées aux ingénieurs d'obtenir un titre d'ingénieur diplômé par validation de leurs expériences et acquis professionnels. Le titre d'ingénieur DPE couvre de nombreuses spécialités parmi lesquelles l'agronomie, l'agroalimentaire, le génie de l'eau et l'environnement... L'examen nécessite un investissement important de la part du candidat (entretien et rédaction d'un mémoire). Plus d'information sur www.sidpe.fr

Les **Fip (formations d'ingénieur en partenariat)** ont été créées spécialement pour rapprocher les écoles du monde du travail et former des ingénieurs de terrain immédiatement opérationnels. Les Fip fonctionnent sur le principe de l'alternance: les étudiants effectuent des périodes en entreprise et des périodes à l'école. Ces formations sont accessibles aux techniciens supérieurs titulaires d'un bac + 2 (ou équivalent) du secteur industriel ayant au minimum 5 ans d'expérience professionnelle.

> Voir liste 7 du carnet d'adresses.

Cnam

Le Conservatoire national des arts et métiers (Cnam) propose de nombreux parcours de formation: BUT et Deust, diplômes universitaires (licence, master et doctorat), titres d'ingénieur, titres RNCP (répertoire national des certifications professionnelles) et diplômes et certificats d'établissement.

Les enseignements sont dispensés le soir et le samedi, ou pendant le temps de travail, sous forme d'unités de valeur modulaires capitalisables.

Cirad

Spécialisé en agriculture des régions tropicales et subtropicales, le Cirad (Centre de coopération internationale en recherche agronomique pour le développement) propose des modules de formation continue destinés à un public de scientifiques ou de professionnels.

www.cirad.fr

EN RÉGION AUSSI

Chaque conseil régional finance des dispositifs de formation destinés aux jeunes et aux adultes, correspondant aux priorités qu'il a lui-même définies.

www.intercariforef.org/

Carnet d'adresses

■ LISTE 1

Sites de référence

<https://agriculture.gouv.fr/alimagri-laventure-du-vivant>

Édité par : ministère de l'Agriculture et de l'Alimentation
Sur le site : informations sur les métiers par secteur (agroéquipement, alimentation, animaux, commerce et conseil, eau, forêt, paysage et nature, services, végétaux), les formations et diplômes de l'enseignement agricole, les établissements, l'enseignement technique (avant le bac) et supérieur, témoignages étudiants et professionnels.

www.agreenium.fr

Édité par : Agreenium : Institut agronomique, vétérinaire et forestier de France
Sur le site : offres d'emploi et de stage, base de données des formations en agrosociétés, liste des labos, agenda.

www.agrororientation.com

Édité par : Apecita - Association pour l'emploi des cadres, ingénieurs et techniciens de l'agriculture et de l'agroalimentaire
Sur le site : fiches métiers, liste des formations et établissements dans les secteurs de l'agriculture, l'agroalimentaire, de l'environnement, l'aménagement et le paysage; parcours de formation, classification des niveaux de formation, tendances de l'emploi par domaine d'activité, glossaire, liens utiles, actualités.

www.anefa.org

Édité par : Association nationale emploi formation en agriculture (Anefa)
Sur le site : fiches et vidéos métiers (filiale végétaux, animaux, agro-équipement, services à la production), référentiel des métiers par secteur, offres d'emploi et de jobs saisonniers.

www.chambres-agriculture.fr

Édité par : Assemblée permanente des chambres d'agriculture (APCA)
Sur le site : présentation du réseau des chambres d'agriculture; information sur leurs missions, les formations, le secteur agricole (économie, innovation,...). Offres d'emploi par régions et par type de contrat. Actualités et chiffres clés du secteur.

www.experience-internationale.fr

Édité par : Expérience internationale
Sur le site : offres de stages de 3 à 12 mois à l'étranger (Europe, Amérique, Océanie) pour étudiants, jeunes diplômés et jeunes professionnels de 18-30 ans. Filières concernées : agriculture, commerce et gestion, hôtellerie-restauration. Dossier d'inscription en ligne.

www.franceagro3.org

Édité par : France Agro3
Sur le site : guide des métiers accessibles par les formations du réseau, présentation de ces formations, agenda des portes ouvertes, détails des modalités de candidature.

www.jeunes-agriculteurs.fr

Édité par : Jeunes Agriculteurs
Sur le site : présentation du syndicat Jeunes Agriculteurs, points d'information. Dispositif d'accompagnement pour les agriculteurs qui s'installent, mensuel proposant dossiers thématiques et pages techniques.

www.svtsup.fr

Édité par : SVTSUP
Sur le site : présentation des classes prépas agro, véto et ingénieurs, information sur les concours et listes des écoles par spécialités, témoignages d'étudiants.

www.uniagro.fr

Édité par : Fédération UniAgro
Sur le site : offres d'emploi accessibles aux ingénieurs adhérents uniquement, annuaire des adhérents, CVthèque, salaires, agenda. Le « service carrières » propose un accompagnement pour les diverses étapes de la vie professionnelle.

■ LISTE 2

Organismes de référence

Association pour l'emploi des cadres, ingénieurs et techniciens de l'agriculture et de l'agroalimentaire (Apecita)

Siège et délégation Ile-de-France
1 rue du Cardinal Mercier
75009 Paris
Tél : 01 71 93 56 90
www.apecita.com
14 délégations territoriales
Zone couverte : APECITA Ile-de-France : compétence pour les départements : 75, 77, 78, 91, 92, 93, 94, 95

Liste 1	
Sites de référence	p. 9
Liste 2	
Organismes de référence	p. 9
Liste 3	
Prépas BCPST publiques	p. 9
Liste 4	
Prépas BCPST privées	p. 10
Liste 5	
Prépas TB	p. 10
Liste 6	
Prépas ATS bio	p. 11
Liste 7	
Écoles d'ingénieurs	p. 11

Spécialiste de l'emploi dans l'agriculture, l'agroalimentaire et l'environnement, aide à l'orientation et à la recherche d'emploi, information et conseil sur les formations.

Centre national de ressources en agriculture biologique (ABioDoc)

VetAgro Sup Campus Agronomique de Clermont
89 avenue de l'Europe
63370 Lempdes
Tél : 04 73 98 13 99
www.abiodoc.com
Informez sur les métiers et sur les formations en agriculture biologique. Renseigner sur les aspects techniques, économiques et réglementaires des agricultures biologique et durable. Répondre aux demandes du public sur place et par téléphone. Proposer une base de données en ligne.

Conseil national de l'enseignement agricole privé (Cneap)

277 rue Saint Jacques
75005 Paris
Tél : 01 53 73 74 20/01 53 73 74 28
www.cneap.fr
8 délégations régionales
Permettre de trouver un métier, une formation ou un établissement; décrire des parcours d'étude possibles; proposer des vidéos sur les domaines couverts par l'enseignement agricole.

Direction générale de l'enseignement et de la recherche du ministère de l'Agriculture et de l'Alimentation

Direction générale de l'enseignement et de la recherche (DGER)
1 ter avenue de Lowendal
75007 Paris
Tél : 01 49 55 49 55
<https://agriculture.gouv.fr/alimagri-laventure-du-vivant>,
<https://chlorofil.fr/systeme-educatif-agricole/structuration/acteurs/dger>
Informez sur les enseignements pré et post bac, les formations, les métiers et les établissements : annuaires sectoriel et thématique, fiches et témoignages sur les métiers.

■ LISTE 3

Prépas BCPST publiques

Public

06000 Nice

Lycée Masséna
France
Tél : 04 93 62 77 00
www.lycee-massena.fr

13001 Marseille

Lycée Thiers
Tél : 04 91 18 92 18
www.lyc-thiers.ac-aix-marseille.fr

14000 Caen

Lycée Malherbe
Tél : 02 31 86 18 56
www.etab.ac-caen.fr/malherbe

21000 Dijon

Lycée Carnot
Bourgogne
Tél : 03 80 68 63 00
<http://lyc21-carnot.ac-dijon.fr>

25000 Besançon

Lycée Victor Hugo
Bourgogne-Franche-Comté
Tél : 03 81 41 98 88
www.lyceehugobesancon.org

31000 Toulouse

Lycée général et technologique Ozenne
Tél : 05 61 11 58 00
<http://ozenne.entmip.fr>

31000 Toulouse

Lycée général Pierre de Fermat
Tél : 05 62 15 42 15
<https://fermat.mon-ent-occitanie.fr/>

31320 Castanet-Tolosan

Legta de Toulouse-Auzeville
Tél : 05 61 00 30 70
www.citesciencesvertes.educagri.fr

33000 Bordeaux

Lycée Michel Montaigne
Tél : 05 56 91 10 10
<http://montaigne-bordeaux.fr>

34000 Montpellier

Lycée Joffre
Tél : 04 67 14 84 84
www.lyceejoffre.net

35000 Rennes

Lycée Chateaubriand
Tél : 02 99 28 19 00
www.lycee-chateaubriand.fr

37000 Tours

Lycée Descartes
Tél : 02 47 31 01 01
www.lyc-descartes.fr

38000 Grenoble

Lycée Champollion
Tél : 04 76 85 59 59
<http://lycee-champollion.fr>

42000 Saint-Étienne

Lycée Claude Fauriel
Tél : 04 77 43 12 00
www.fauriel.org

44000 Nantes

Lycée Clemenceau
Tél : 02 51 81 86 10
<http://gclemenceau.paysdelaloire.e-lyco.fr>

45000 Orléans

Lycée Pothier
Tél : 02 38 79 56 00
www.lycee-pothier.com

45200 Amilly

Legta Le Chesnoy-Les Barres - Site du Chesnoy
Tél : 02 38 89 80 00
www.lechesnoy.fr

49000 Angers

Legta d'Angers-le-Fresne
Tél : 02 41 68 60 00
www.eap49.educagri.fr

51100 Reims

Lycée Georges Clemenceau
Champagne-Ardenne
Tél : 03 26 85 00 64
www.lycee-clemenceau-reims.fr

54000 Nancy

Lycée Henri Poincaré
Lorraine
Tél : 03 83 17 39 40
www.h-poincare.fr

57000 Metz

Lycée Georges de la Tour
Lorraine
Tél : 03 87 66 98 35
<http://lycee-delatour57.fr>

59000 Lille

Lycée Faidherbe
Tél : 03 20 60 50 00
www.faidherbe.org

62000 Arras

Lycée Robespierre
Tél : 03 21 16 14 20
www.lycee-robespierre.fr

63000 Clermont-Ferrand

Lycée Blaise Pascal
France
Tél : 04 73 98 26 50
<http://lycee.blaisepascal.fr>

63370 Lempdes

LEGTA Louis Pasteur-Marmilhat
Tél : 04 73 83 72 50
<https://marmilhat.fr>

64000 Pau

Lycée Louis Barthou
Tél : 05 59 98 98 00
www.cyberlycee.fr/barthou/site

67000 Strasbourg

Lycée Jean Rostand
Alsace
Tél : 03 88 14 43 50
www.lycee-jean-rostand.fr

68100 Mulhouse

Lycée Albert Schweitzer
Alsace
Tél : 03 89 33 44 88
www.lyc-schweitzer-mulhouse.ac-strasbourg.fr

69006 Lyon

Lycée du Parc
Tél : 04 37 51 15 51
<http://lyceeduparc.fr/ldp>

69008 Lyon

Lycée La Martinière Monplaisir
Tél : 04 78 78 31 00
www.lamartinieremonplaisir.org

75005 Paris

Lycée Henri IV
Tél : 01 44 41 21 21
<https://lycee-henri4.com>

75006 Paris

Lycée Fénelon
Tél : 01 44 41 18 88
www.fenelon-paris.fr

75006 Paris

Lycée Saint-Louis
Tél : 01 53 73 73 00
www.lycee-saintlouis.fr

75008 Paris

Lycée Chaptal
Tél : 01 45 22 76 95
www.lycee-chaptal-paris.fr

75013 Paris

Lycée Pierre-Gilles de Gennes
Tél : 01 44 08 06 50
www.encpb.org

75016 Paris

Lycée Janson de Sailly
Tél : 01 55 73 28 00
www.janson-de-sailly.fr

75016 Paris

Lycée Jean-Baptiste Say
Tél : 01 53 92 78 00
<http://lyc-jb-say.scola.ac-paris.fr>

76000 Rouen

Lycée Pierre Corneille
Tél : 02 35 07 88 00
<http://lgcorneille-lyc.spip.ac-rouen.fr>

76600 Le Havre

Lycée François Ier
Tél : 02 35 19 20 00
<http://lycees.ac-rouen.fr/francois1>

77300 Fontainebleau

Lycée François Ier
Tél : 01 60 74 58 30
www.lyceefrancois1.net

78000 Versailles

Lycée Hoche
Tél : 01 30 84 08 50
www.lyc-hoche-versailles.ac-versailles.fr

80000 Amiens

Lycée Louis Thuillier
Tél : 03 22 53 41 00
<http://thuillier.lyc.ac-amiens.fr>

86000 Poitiers

Lycée Camille Guérin
Tél : 05 49 46 28 70
www.lyc-camilleguerin.fr

87000 Limoges

Lycée Léonard Limosin
Tél : 05 55 34 28 56
www.ac-limoges.fr

92100 Boulogne-Billancourt

Lycée Jacques Prévert
Tél : 01 41 31 83 83
www.lyc-prevert-boulogne.ac-versailles.fr

92330 Sceaux

Lycée Joseph Lakanal
Tél : 01 41 87 20 00
www.lyc-lakanal-sceaux.ac-versailles.fr

93340 Le Raincy

Lycée Albert Schweitzer
Tél : 01 41 53 11 50
<http://lyceeschweitzer.fr/>

94100 Saint-Maur-des-Fossés

Lycée Marcelin Berthelot
Tél : 01 45 11 51 11
<http://lycee-berthelot.fr/>

97139 Les Abymes

Lycée d'enseignement général et technologique Baimbridge
Tél : 05 90 93 79 99
www.lgtbaimbridge.fr

97224 Ducos

Lycée Polyvalent Centre-Sud
Tél : 05 96 77 35 00
<http://site.ac-martinique.fr/lpocentresud/>

97430 Le Tampon

Lycée Roland Garros
Tél : 02 62 57 81 00
<http://lycee-roland-garros.ac-reunion.fr>

LISTE 4

Prépas BCPST privées

Privé sous contrat

30020 Nîmes

Lycée privé Emmanuel d'Alzon (voie générale et technologique)
Tél : 04 66 04 93 00
www.dalzon.com

44042 Nantes

Lycée privé externat des enfants nantais
Tél : 02 40 20 00 60
www.eden-fa.com

59733 Saint-Amand-les-Eaux

Lycée privé Notre-Dame des Anges
Tél : 03 27 48 14 44
www.nda59.fr

69007 Lyon

Lycée Assomption Bellevue - Pôle enseignement supérieur
Tél : 04 37 65 30 70
www.assomption-bellevue.fr

78000 Versailles

Lycée Sainte-Geneviève
Tél : 01 30 84 46 00
www.bginette.com

LISTE 5

Prépas TB

Seuls ces établissements publics proposent des classes préparatoires aux concours A technologie et biologie (TB). Pour plus d'information, cf. dossier Les classes préparatoires n°1.623.

Public

13005 Marseille

Lycée Marie Curie
Tél : 04 91 36 52 10
www.lyc-curie.ac-aix-marseille.fr

31000 Toulouse

Lycée général et technologique Ozenne
Tél : 05 61 11 58 00
<http://ozenne.entmip.fr>

35650 Le Rheu

Legta de Rennes Le Rheu
Tél : 02 99 29 73 45
www.theodore-monod.educagri.fr

45200 Amilly

Legta Le Chesnoy-Les Barres - Site du Chesnoy
Tél : 02 38 89 80 00
www.lechesnoy.fr

59110 La Madeleine

Lycée polyvalent Valentine Labbe
Tél : 03 20 63 02 63
<http://lycee-vaentine-labbe.fr>

67000 Strasbourg

Lycée Jean Rostand
Alsace
Tél : 03 88 14 43 50
www.lycee-jean-rostand.fr

69009 Lyon

Lycée La Martinière Duchère
Tél : 04 72 17 29 50
<http://martiniere-duchere.lycee.rhonealpes.fr>

75013 Paris

Lycée Pierre-Gilles de Gennes
Tél : 01 44 08 06 50
www.encpb.org

87000 Limoges

Lycée d'enseignement technologique
Raoul Dautry
Tél : 05 55 33 46 82
<http://web.lyc-dautry.ac-limoges.fr>

■ LISTE 6

Prépas ATS bio

Les prépas ATS biologie sont accessibles aux titulaires des BTS toutes options, DUT et BTS biologie, biochimie et agroalimentaire.

Les établissements publics préparent en 1 an au concours C d'entrée dans les :

- écoles nationales supérieures agronomiques (Ensa),
- écoles assimilées aux Ensa,
- écoles nationales d'ingénieurs des travaux agricoles (Enita),
- écoles nationales vétérinaires (ENV)
- l'école nationale du génie de l'eau et de l'environnement de Strasbourg (Engées).

Public**12000 Rodez**

Legta Rodez La Roque
Tél : 05 65 77 75 00
<http://lycee-rodezlaroque.eap.mon-ent-occitanie.fr>

21800 Quetigny

Legtpa Dijon Quetigny
Tél : 03 80 71 80 00
www.lycee-quetigny.fr

25410 Dannemarie-sur-Crète

LEGTA Granvelle
Tél : 03 81 58 61 41
<http://granvelle.educagri.fr>

26500 Bourg-lès-Valence

Legta «Le Valentin»
Tél : 04 75 83 33 55
www.epl.valentin.educagri.fr

31320 Castanet-Tolosan

Legta de Toulouse-Auzeville
Tél : 05 61 00 30 70
www.citesciencesvertes.educagri.fr

33290 Blanquefort

Lycée agro-viticole de Bordeaux
Blanquefort
Tél : 05 56 35 56 35
www.formagri33.com/epl/

34000 Montpellier

Legta Frédéric Bazille - Agropolis
Tél : 04 67 63 89 89
www.epl.agropolis.fr

35650 Le Rheu

Legta de Rennes Le Rheu
Tél : 02 99 29 73 45
www.theodore-monod.educagri.fr

63370 Lempdes

LEGTA Louis Pasteur-Marmilhat
Tél : 04 73 83 72 50
<https://marmilhat.fr>

75013 Paris

Lycée Pierre-Gilles de Gennes
Tél : 01 44 08 06 50
www.encpb.org

80440 Cottenchy

LEGTA Amiens Le Paraclet
Tél : 03 22 35 30 00
www.leparacletamiens.fr

92230 Gennevilliers

Lycée polyvalent Galilée
Tél : 01 47 33 30 20
www.lyc-galilee-gennevilliers.ac-versailles.fr/

■ LISTE 7

Écoles d'ingénieurs

Ces écoles préparent au diplôme d'ingénieur en formation initiale ou par apprentissage, en 5 ans après le bac ou en 3 ans après un recrutement au niveau bac + 2.

Ces écoles sont classées par types de recrutement principal (concours...).

Sigles :

CGE : Conférence des grandes écoles
CTI : Commission des titres d'ingénieurs
CDEFI : Conférence des directeurs des écoles françaises d'ingénieurs

AgroParisTech

Institut national des sciences et industries du vivant et de l'environnement
75005 Paris
Tél : 01 44 08 18 43
www.agroparistech.fr
Public
CTI, CGE, CDEFI
> Diplôme d'ingénieur AgroParisTech

Formation : alternance, contrat

d'apprentissage, initiale

Recrutement :

- sur concours : prépas BCPST, TB, L2 SM, STU, SV, BTS, BTS (certaines options seulement), DUT

- sur dossier en 2^e année : master scientifique, diplôme d'ingénieur

Durée : 3 ans

Coût : 1 600 € par an

AgroSup Dijon

21000 Dijon
Tél : 03 80 77 25 25
www.agrosupdijon.fr
Public
CTI, CGE, label Eurace
> Diplôme d'ingénieur AgroSup Dijon, spécialité agronomie

Formation : initiale

Recrutement :

- sur concours : bac spé SVT ou biologie-écologie et maths

- sur concours en 3^e année : prépas BCPST, TB et ATS, DUT, BTS, BTS

- sur concours en 4^e année : L3 sciences de la terre, de la vie ou de la matière, licence pro

Durée : 5 ans

Coût : 1 765 €

Salaires jeunes diplômés : 32 237 €

Bordeaux Sciences Agro

33170 Gradignan
Aquitaine
Tél : 05 57 35 07 07
www.agro-bordeaux.fr
Public

> Diplôme d'ingénieur de l'École nationale supérieure des sciences agronomiques de Bordeaux Aquitaine

Formation : alternance, contrat

d'apprentissage, initiale

Recrutement :

- sur concours : prépas TB, BCPST, prépas post-BTS/DUT, L2/L3 biologie, licence pro, CPBx (cycle prépa intégré de Bordeaux)

Durée : 3 ans

Coût : 1 765 € par an

Salaires jeunes diplômés : 28 000 €

El Purpan

31000 Toulouse
Tél : 05 61 15 30 30
www.purpan.fr
Association
CGE, CTI, EESPIG

> Diplôme d'ingénieur de l'école d'ingénieurs de Purpan

Formation : initiale

Recrutement :

- sur dossier : bac S, bac ES option maths, STAV, paces 1, L1, BCPST1

- sur dossier en 2^e année : BTS agricole, BCPST 2 et 3, DUT génie biologique, agronomie, licence pro, L1 bio 1 et 2, paces 2 ou 3, BTS, DUT

- sur dossier en 3^e année : licence pro, BTS, DUT, L1 bio 2 et 3, master 1

Durée : 5 ans

Coût : 6 040 € par an

Salaires jeunes diplômés : 29 000 €

Ensaia

54500 Vandœuvre-lès-Nancy
Lorraine
Tél : 03 72 74 40 00
www.ensaia.univ-lorraine.fr

Public

CGE, CTI, Label Eurace

> Diplôme d'ingénieur de l'Ensaia

spécialité agronomie ou industries

alimentaires

Formation : initiale

Recrutement :

- sur concours : prépa BCPST, CPP (cycle préparatoire polytechnique), L3 scientifique, BTS, BTS, DUT

- sur dossier en 2^e année : M1 en biologie, sciences du vivant, aliment, environnement

Durée : 3 ans

Coût : 776 € par an

Salaires jeunes diplômés : 33 600 €

Ensat

31320 Castanet-Tolosan
Midi-Pyrénées
Tél : 05 34 32 39 00
www.ensat.fr

Public

CGE, CTI, label Eurace

> Diplôme d'ingénieur de l'Ensat

Formation : alternance, contrat

d'apprentissage, initiale

Recrutement :

- sur concours après bac + 2 : prépas INP, CPGE BCPST et CPGE TB, L3 sciences, DUT, BTS/ATS + 1 année préparatoire.

- sur dossier après bac + 4 : Licence, M1 ou équivalent, Paces

Durée : 3 ans (apprentissage possible)

Coût : 601 € (gratuit si apprentissage)

Salaires jeunes diplômés : 32 528 €

ESA

49000 Angers
Tél : 02 41 23 55 55
www.groupe-esa.com

Privé sous contrat

CGE, CTI, EESPIG

> Diplôme d'ingénieur de l'École

supérieure d'agricultures d'Angers

Formation : alternance, contrat

d'apprentissage, initiale,

Recrutement :

- sur dossier : bac S, STAV, STL, STI2D, ES option mathématiques

- sur dossier en 2^e année : certains BTS, certains BTS à orientation bio, L1 biologie, 1^{re} année de BCPST, Paces

- sur dossier en 3^e année : certains BTS, L2/L3 à orientation biologique, DUT génie biologique, prépas BCPST, TB, ATS bio, licence pro à orientation agri-agro ou environnement

- sur dossier en 4^e année : M1/M2 à orientation biologique

Durée : 5 ans (apprentissage possible à partir de la 3^e année)

Coût : 6 000 € par an

Salaires jeunes diplômés : 32 410 €

Isa Lille

59000 Lille

Tél : 03 28 38 48 48

www.isa-lille.fr

Privé

CGE, CTI, Label EESPIG

> Diplôme d'ingénieur de l'Isa, agriculture, agroalimentaire et environnement

Formation : alternance, contrat d'apprentissage, initiale

Recrutement :

- sur dossier : bac S, Stav ou STL
 - sur dossier en 2^e année : bac + 1 à orientation biologie, BTS, IAA, biotechnologies, Prépa BCPST1, Paces
 - sur dossier en 3^e année : DUT génie biologique, L2 ou L3 biologie, admissible au concours commun agro, G2E
- Durée : 3 à 5 ans
Coût : 5 975 € par an

Isara Lyon

69007 Lyon

Tél : 04 27 85 85 85

www.isara.fr

Association

CGE, CTI, label Eurace, EESPIG

> Diplôme d'ingénieur Isara Lyon

Formation : alternance, contrat d'apprentissage, initiale

Recrutement :

- sur dossier : bac spé scientifiques, bac Stav, STI2D, bac STL, bac + 1
 - sur dossier en 2^e année : prépas BCPST1/TB, BTS agricole ou à contenu scientifique et biologique, L1 sciences à orientation biologique, Paces
 - sur dossier en 3^e année : prépas BCPST2/TB, L2 à orientation biologique, BTS agricole sup, DUT génie biologique
- Durée : 5 ans (apprentissage possible à partir de la 3^e année, campus Lyon et Avignon)
Coût : 6 550 € par an, gratuit pour l'apprentissage

Isen Brest

29200 Brest

Tél : 02 98 03 84 00

www.isen.fr

http://isen-brest.fr

Association

CTI, CGE, label Eurace, label EESPIG

> Diplôme d'ingénieur de l'Isen Brest, spécialité généraliste ; spécialité informatique et réseaux ; spécialité biologie sciences et technologies ; spécialité économie numérique et technologies ; spécialité environnement, sciences et technologies, spécialité biologie, agronomie, sciences et technologies

Formation : initiale

Recrutement :

- sur concours : bac spé scientifiques
 - sur concours en 3^e année : prépas PSI, PT, PC, MP
 - sur dossier en 3^e année : DUT mesures physiques, réseaux et télécoms, GEII, prépas ATS, TSI, BCPST
- Durée : 5 ans (apprentissage possible)
Coût : - 1^{er} et 2^e année : 6 100 € par

an, 3 600 € par an pour le diplôme généraliste

- cycle ingénieur : 7 700 € par an

Salaire jeune diplômé : 39 200 €

Istom

49000 Angers

Tél : 02 53 61 84 60

www.istom.fr

Association

CDEFI, CTI, label EESPIG

> Diplôme d'ingénieur de l'Istom

Formation : initiale

Recrutement :

- sur concours après bac : bac S, Stav, STI2D, STL ou Bac ES option maths
 - sur dossier après bac + 1 : bac + 1 scientifique
 - sur dossier après bac + 2 : bac + 2 scientifique
- Durée : 5 ans
Coût : 6 000 € (1^{er} et 2^e année), 5 850 € (cycle ingénieur)

L'institut Agro Montpellier

anciennement Montpellier SupAgro

34000 Montpellier

Tél : 04 99 61 22 00

www.montpellier-supagro.fr

Public

CGE, CTI, Label Eurace

> Diplôme d'ingénieur agronome

Formation : initiale

Recrutement :

- sur concours : prépa BCPST et A-TB, BTS, certains BTS et DUT, L3, licence pro,
 - sur dossier et entretien en 2^e année : bac + 4 international
- Durée : 3 ans
Coût : 1 601 € par an
Salaire jeune diplômé : 30 000 €
- > Diplôme d'ingénieur agronome option viticulture oenologie
- Formation : initiale
- Recrutement :
- sur concours : prépa BCPST, TB, L3, licence pro, BTS, DUT
 - sur dossier : néant
- Durée : 3 ans
Coût : 1 601 € par an
Salaire jeune diplômé : 30 000 €

> Diplôme d'ingénieur systèmes agricoles et agroalimentaires au sud (SAADS)

Formation : initiale

Recrutement :

- sur concours : A Bio (BCPST), B ENSA, C ENSA, C2 ENSA
 - sur dossier, entretien et test d'anglais : DUT, BTS en sciences et techniques, BTS, 2^e année du cycle préparatoire aux grandes écoles scientifiques, licence ès sciences, licence pro ès sciences
 - sur dossier, entretien et test d'anglais en 2^e année : M1 ou M2 d'un master of sciences
- Niveau académique - BAC + 4 minimum - Diplômes acceptés : M1 ou M2 de formation Master of Sciences
- sur dossier et entretien en 3^e année : 2^e année du cycle de formation d'ingénieurs agronome des grandes écoles, 4^e année du

cycle de formation d'ingénieurs des écoles à prépas intégrées (Fesia, LaSalle Beauvais, Esipta), étudiants étrangers « Erasmus »

Durée : 3 ans

Coût : 1 601 € par an

Salaire jeune diplômé : 29 500 €

L'institut Agro Rennes

anciennement Agrocampus Ouest

35000 Rennes

Tél : 02 23 48 50 00

www.agrocampus-ouest.fr

Public

CGE, CTI, CDEFI, label Eurace, CDEFI

> Diplôme d'ingénieur agronome

Formation : initiale

Recrutement :

- sur concours : prépas TB, BCPST, L3 ou licence pro en sciences de la vie et de la terre, certains BTS ou DUT avec prépa post-BTS ; DUT chimie, génie biologique, hygiène-sécurité-environnement ou génie chimique-génie des procédés
 - sur dossier en 2^e année : diplôme étranger de niveau bac + 4 minimum
 - sur dossier en 3^e année : M1 de l'Ensa et l'Enita
- Durée : 3 ans
Coût : 1 765 € par an

Oniris

44300 Nantes

Tél : 02 51 78 54 54

www.oniris-nantes.fr

Public

CTI

> Diplôme d'ingénieur de l'école nationale vétérinaire, agroalimentaire et de l'alimentation filières : biotechnologie de la santé ; alimentation-agroalimentaire

Formation : alternance, contrat d'apprentissage, initiale

Recrutement :

- sur concours : prépas TB, BCPST, L2, DUT chimie, génie biologique, BTS, BTS
 - sur dossier en 2^e année : M1 scientifique, concours école à bac + 3
- Durée : 3 ans
Coût : non communiqué
Salaire jeune diplômé : 30 500 €

UnilaSalle Beauvais

60000 Beauvais

Picardie

Tél : 03 44 06 93 46

www.unilasalle.fr

Association

CGE, CTI, label Eurace, label EESPIG

> Diplôme d'ingénieur en agronomie et agro-industries

Formation : alternance, contrat d'apprentissage, initiale

Recrutement :

- sur dossier : bac spé maths avec autre spé ou 2 spé scientifiques avec maths complémentaires, bac Stav, STL, STI2D
- sur dossier en 2^e année : BTS scientifique ou diététique, BCPST1, L1 biologie, chimie, STU, STE, Paces, licence pro
- sur dossier en 3^e année : L2 et L3

biologie, chimie, STU, BCPST2 admissible, MP, PC, PSI, PT, DUT GB, chimie

Durée : 5 ans (apprentissage possible dès la 3^e année)

Coût : - 6 300 € en 1^{er} année

- 6 120 € en 2^e année

- 5 900 € par an de la 3^e à la 5^e année

Salaire jeune diplômé : 33 000 €

> Diplôme d'ingénieur en alimentation et santé

Formation : alternance, contrat d'apprentissage, initiale

Recrutement :

- sur dossier : bac spé maths avec autre spé ou 2 spé scientifiques avec maths complémentaires, bac Stav, STL, STI2D
 - sur dossier en 2^e année : BTS scientifique ou diététique, BCPST1, L1 biologie, chimie, STU, STE, Paces, licence pro
 - sur dossier en 3^e année : L2 et L3 biologie, chimie, STU, BCPST2 admissible, MP, PC, PSI, PT, DUT GB, chimie
 - sur dossier en 4^e année : bac + 4 validé en sciences du vivant, chimie, sciences de la terre et/ou agronomie
- Durée : 5 ans (apprentissage possible dès la 3^e année)
Coût : - 6 300 € en 1^{er} année
- 6 120 € en 2^e année
- 6 700 € par an de la 3^e année à la 5^e année
Salaire jeune diplômé : 33 000 €

UnilaSalle Rouen

76130 Mont-Saint-Aignan

Haute-Normandie

Tél : 02 32 82 91 47

www.unilasalle.fr

Association

CGE, CTI, label Eurace, label EESPIG

> Diplôme d'ingénieur en agronomie et agro-industries

Formation : alternance, contrat d'apprentissage, initiale

Recrutement :

- sur dossier : bac spé maths avec autre spé ou 2 spé scientifiques avec maths complémentaires, bac Stav, STL, STI2D
 - sur dossier en 2^e année : BTS scientifique ou diététique, BCPST1, L1 biologie, chimie, STU, STE, Paces, licence pro
 - sur dossier en 3^e année : L2 et L3 biologie, chimie, STU, BCPST2 admissible, MP, PC, PSI, PT, DUT GB, chimie
 - sur dossier en 4^e année : bac + 4 validé en sciences du vivant, chimie, sciences de la terre et/ou agronomie
- Durée : 5 ans (apprentissage possible dès la 3^e année)
Coût : 6 300 € en 1^{er} année
- 6 120 € en 2^e année
- 5 900 € par an de la 3^e à la 5^e année
Salaire jeune diplômé : 33 000 €