

Les métiers de la psychologie



© WavebreakMediaMicro / Fotolia

La psychologie regroupe plusieurs métiers (psychanalyste, neuropsychologue, psychothérapeute) et peut s'exercer dans des structures et des environnements variés (Éducation nationale, police, entreprises privées). Pourtant, peu de jeunes diplômé-e-s deviennent psychologues et celles et ceux qui y parviennent ne travaillent pas forcément à leur compte.

DE NOMBREUX ABANDONS EN L1



- Le poids des matières scientifiques est souvent sous-estimé
- Démarche scientifique et raisonnement rigoureux incontournables

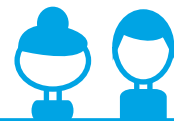
Informez-vous bien !

TAUX DE RÉUSSITE EN 1^{RE} ANNÉE DE LICENCE



Bac S : **67 %**
Bac ES : **56 %**
Bac L : **47 %**
Bac techno : **22 %**
Bac pro : **8 %**

DES ÉTUDES LONGUES



Bac + 5
requis pour la plupart
des métiers

Filière en tension !

La psycho fait partie des filières universitaires les plus demandées. Les places en L1 sont proposées en priorité aux candidat-e-s qui répondent aux « attendus » fixés par les universités. Les autres candidat-e-s peuvent se voir proposer des « parcours adaptés », avec des renforcements et des mises à niveau.

Secteur et emploi

De nombreux·ses· candidat·e·s mais peu d'élus·e·s

Devenir « psy », beaucoup d'étudiant·e·s en rêvent. Les structures pour exercer sont variées mais il est très difficile pour les jeunes diplômé·e·s de s'insérer professionnellement. Voir liste 1 du carnet d'adresses.

■ Salarié·e ou libéral·e

Environ 70 000 psychologues exercent en France (70 % sont uniquement des salariés et les 30 % restants sont libéraux et/ou salariés). 80 % des psychologues sont des clinicien·nes qui travaillent dans le secteur du soin ou médico-social.

Les psychologues salariés (ou fonctionnaires) travaillent dans des domaines variés comme le secteur sanitaire et social (hôpital, centre médico-

psychopédagogique, maison d'accueil spécialisée...), les collectivités territoriales, la PMI (protection maternelle et infantile), l'ASE (aide sociale à l'enfance), les crèches, les entreprises, les prisons... Ils-elles travaillent alors au sein d'une équipe composée de différents professionnels.

Le psychologue peut également ouvrir son cabinet (exercice en libéral). De plus en plus de psychologues optent pour cette alternative (1 sur 10 dans les 2 ou 3 ans qui suivent l'obtention de leur diplôme).

En libéral, il travaille seul. Toutes les spécialités de la psychologie peuvent s'exercer en libéral. Démarche indispensable : s'inscrire auprès de l'Urssaf, qui se charge de transmettre aux services concernés (centre des impôts, Insee...).

www.unapl.fr

■ Peu d'emplois à la clé

Les études de psychologie attirent de nombreux étudiants chaque année (4^e place des licences les plus demandées en 2019). Mais les embauches ne sont pas au rendez-vous. En effet, les jeunes diplômés en psychologie sont nombreux à connaître une insertion professionnelle difficile. 47 % des titulaires d'un master en psychologie ont un emploi stable 18 mois après leur sortie de l'université.

De nombreux jeunes psychologues sont obligés de cumuler les temps partiels et les employeurs (59 % seulement des diplômés en master de psychologie ont un emploi à temps plein 18 mois après leur diplôme).

Les jeunes diplômés ont une difficulté supplémentaire par rapport à leurs aînés : souvent, c'est le réseau de collègues qui aide à trouver un poste, un réseau qu'ils n'ont pas encore pu construire.

Des différences existent selon les régions où vous effectuez vos études. Par exemple, en Champagne-Ardenne, il y a moins de jeunes diplômés qu'en Ile-de-France où la concurrence est plus rude. Ainsi, la mobilité est souvent une condition *sine qua non* pour trouver un emploi après des études de psychologie.

Les départs à la retraite, dans les années à venir, devraient améliorer la situation. Les embauches se situeront plutôt en maisons de retraite, dans les services d'aide à domicile...

Mais au-delà de ces difficultés d'insertion, il faut également noter que les niveaux de salaire sont relativement bas (25 000 € brut par an en moyenne dix-huit mois après un master, 26 500 € brut par an en moyenne trente mois après un master).

À noter : les débouchés sont plus nombreux en gérontologie (personnes âgées) qu'en psychologie clinique ou de l'enfant.

Il n'y a pas que le métier de psychologue ! N'hésitez pas à élargir vos recherches. Les compétences en psychologie sont très demandées dans le **social**, la **justice** et les **forces de l'ordre**, la **santé**, la **formation**, les **ressources humaines**, les **cabinets de conseil**, la **publicité**, les **médias** et la **communication**.

53 % des jeunes diplômés s'orientent vers les secteurs de la santé, du social et de la culture.

26 % sont recrutés dans les ressources humaines et l'enseignement.

■ Qualités requises

Écouter, reconforter, soulager... les métiers de la psychologie impliquent d'avoir un profond intérêt pour autrui, des capacités d'analyse et d'observation mais aussi une grande disponibilité et ouverture d'esprit. Il faut, en effet, être capable d'écouter et d'aider l'autre sans porter de jugement. Parallèlement, un certain recul est nécessaire pour garder toujours son objectivité et ses repères face à des situations parfois difficiles ou dramatiques.

Ces métiers sont exigeants car ils nécessitent une remise à niveau constante pour être compétent. Le contact avec les difficultés et les souffrances de l'autre peut parfois être pesant.

À LIRE AUSSI

Les métiers des ressources humaines n° 2.335

Les métiers de l'audit et du conseil en entreprise n° 2.339

Les métiers de la formation et de l'insertion professionnelle n° 2.47

Les études de sociologie n° 2.638

J'aime lire, écrire n° 1.910

Métiers

À l'hôpital, en institution spécialisée ou en libéral

Le métier de psychologue s'exerce dans un grand nombre de domaines et revêt parfois des formes très différentes d'un lieu à l'autre.

■ Psychologue clinicien·ne

Le psychologue clinicien a pour mission de soigner et d'aider les patients à résoudre leurs troubles de la personnalité ou du comportement. Il reçoit les patients en entretien individuel, réalise des bilans psychologiques, aide au diagnostic et donne des indications thérapeutiques. Il adapte sa pratique aux individus qu'il reçoit : enfants, personnes handicapées, personnes en fin de vie... 80 % des psychologues sont des cliniciens qui exercent dans le secteur du soin ou médico-social.

Les psychologues cliniciens interviennent principalement dans 3 grands secteurs :

- auprès des enfants, ils sont présents dans les crèches, les centres de PMI (protection maternelle infantile), les services d'aide sociale à l'enfance, les centres médico-psychopédagogiques (CMPP) ;
- à l'hôpital, ils interviennent dans les services psychiatriques ou les services spécialisés (gériatrie, sida, soins palliatifs, oncologie, pédiatrie) ;
- dans la justice, ils sont responsables des expertises, ils suivent des délinquants ou des criminels en prison, ou ils font partie de la Protection judiciaire de la jeunesse (PJJ).

Salaire brut mensuel débutant : de 1 600 à 2 000 € en tant que salarié, 1 900 € environ dans la fonction publique.

Formation : master en psychologie clinique, psychopathologie et psychologie de la santé ; titre de psychologue psychopathologie clinique de l'EPP (École de psychologues praticiens).

■ Psychothérapeute

Le psychothérapeute aide ses patients à analyser, à comprendre et à résoudre leurs conflits psychologiques et intrapsychiques. Il travaille le plus souvent en face-à-face avec son patient, mais aussi sur le groupe, le couple ou la famille.

Cette profession s'exerce surtout en complément du métier de psychologue ou de psychiatre, parfois indépendamment. Depuis 2010, le titre est réglementé

(formation obligatoire exigée). Beaucoup de psychologues cliniciens s'orientent vers cette profession au terme d'un master complété par une supervision de la méthode psychothérapeutique choisie.

Salaire : variable en fonction de la notoriété et de l'expérience.

Formation : master en psychologie clinique, psychopathologie et psychologie de la santé + 5 mois de stage professionnel dans un établissement public ou privé. Pour prétendre au titre de psychothérapeute, les psychologues ou les psychiatres doivent adresser une demande auprès de l'Agence régionale de santé du département dans lequel ils souhaitent exercer.

Les psychothérapeutes sont regroupés au sein de différents syndicats et organismes : le Syndicat national des praticiens en psychothérapie relationnelle et psychanalyse, l'Affop (Association fédérative française des organismes de psychothérapie relationnelle et psychanalyse) et la FF2P (Fédération française de psychothérapie et psychanalyse).

www.snppsy.org

www.affop.org

www.ff2p.fr

■ Neuropsychologue

Le neuropsychologue évalue la nature et l'importance des troubles des fonctions cérébrales (mémoire, attention, langage...) suite à un dysfonctionnement du cerveau grâce à des entretiens cliniques et des tests neuropsychologiques. Les débouchés sont assez limités. Le neuropsychologue exerce dans des services hospitaliers, des centres de rééducation, des centres référents, secteur sanitaire et social. Certains exercent également en libéral.

Autre appellation : psychologue spécialisé en neuropsychologie.

Salaire brut mensuel débutant : 1 600 € (en libéral, les honoraires sont fonction des actes réalisés).

Formation : master en psychologie clinique, psychopathologie et psychologie de la santé parcours neuropsychologie.

DICO

- La **psychologie clinique** est basée sur l'observation des comportements et les interactions entre l'individu et le groupe.
- La **psychopathologie** s'intéresse aux troubles et anomalies de la personnalité et du comportement.
- La **psychophysiologie** est l'étude des bases biologiques des fonctions mentales.
- La **psychologie génétique** étudie les mécanismes du développement au cours de l'enfance.
- La **psychologie sociale** met l'accent sur les interactions entre les individus et les groupes.
- La **psychologie du travail** s'intéresse à la personne dans son environnement professionnel.
- La **psychologie cognitive** étudie les grandes fonctions psychologiques de l'être humain (la mémoire, le langage, l'intelligence, le raisonnement...).

■ Psychanalyste

Le psychanalyste traite, par la parole, des patients confrontés à des difficultés d'ordre psychologique ou névrotique, au moyen de la discipline que constitue la psychanalyse.

Le rôle du psychanalyste est d'écouter le patient, d'analyser son discours pour en comprendre le cheminement. La psychanalyse s'établit donc sur la base d'une relation de personne à personne. Elle s'effectue selon des règles établies entre le patient et le thérapeute, qui décide de la fréquence des rencontres, de leur durée et du tarif appliqué (la circulation d'argent constitue l'un des paramètres importants de la psychanalyse). Le psychanalyste peut se spécialiser.

Les psychanalystes peuvent exercer en cabinet privé, mais la plupart ont une activité mixte, associant exercice libéral et pratique en institution. Ils exercent aussi en tant que salariés ou comme vacataires dans des structures comme les CMPP (centres médico-psychopédagogiques) et les IMP (instituts médico-pédagogiques).

Autre appellation : analyste.

Salaire : variable en fonction de la notoriété et de l'expérience (de 1 521 à 2 000 €). En libéral, les honoraires du psychanalyste sont libres (de 60 à 80 € la séance).

Formation : le psychanalyste doit avoir effectué une analyse personnelle de plusieurs années. Parallèlement, la formation est assurée dans le cadre d'un institut ou d'une école qui supervise sa qualification et sa pratique. Un psychanalyste possède souvent une solide formation universitaire initiale en psychologie, mais aucune disposition légale ne régit la pratique de la psychanalyse en France.

> Voir liste 2 du carnet d'adresses.

■ Psychiatre

De tous les « psy », le psychiatre est le seul qui soit **obligatoirement médecin**, avec une spécialité en psychiatrie. Il reçoit en cabinet privé ou institution, et soigne des troubles psychiques parfois graves : dépression, anorexie, trouble compulsif, anxiété...

Il procède toujours par un ou plusieurs entretiens approfondis avec le patient.

Après diagnostic, il applique différentes méthodes thérapeutiques non exclusives : administration de médicaments psychotropes simultanément à une psychothérapie visant à générer chez le patient un changement via une relation par la parole (thérapies cognitives et comportementales, de groupe, méthodes de relaxation...). En cas de troubles graves qui peuvent mettre en danger le patient ou son entourage, le psychiatre peut préconiser une hospitalisation.

Les psychiatres travaillent en cabinet privé et en hôpital, psychiatrique ou non. Beaucoup ont une pratique mixte.

Salaire brut mensuel débutant : 3 500 € environ en tant que salarié. En libéral, très variable selon l'importance de la clientèle.

Formation : études de médecine (bac + 10 minimum).

> Cf. dossier Actuel-Cidj *Médecin* n° 2.71.

PROFESSION RÉGLEMENTÉE

En France, pour faire usage du titre de psychologue, il est exigé :

- d'être titulaire d'une licence mention « psychologie » et d'un master mention « psychologie » comprenant un mémoire de recherche et un stage professionnel ;
- de s'inscrire au répertoire Adeli de la délégation territoriale départementale de son lieu d'exercice.

Le candidat est ensuite enregistré sur un fichier en qualité de psychologue.

En entreprise

Au sein d'une entreprise, les psychologues sont surtout affecté-e-s à la gestion des ressources humaines ou à la réalisation d'études de sondages.

■ Psychologue du travail

Le psychologue du travail participe, aux côtés des DRH, au recrutement, à la gestion de carrière, des compétences, au reclassement... Il peut participer à la gestion d'un service ou de l'entreprise dans son ensemble par l'animation de groupe lors des projets transversaux (qualité, risques...).

De plus en plus, il se spécialise dans la gestion des risques professionnels. Il peut être un partenaire indispensable du CSE (comité social économique) et de la médecine du travail.

Certains psychologues sont spécialisés dans les risques psychosociaux (stress, intensité, violence, harcèlement...). Ils recherchent dans un premier temps des indicateurs quantitatifs et qualitatifs liés au fonctionnement de l'entreprise, à la santé et à la sécurité au travail de ses salariés, à leurs relations sociales...

Salaire brut mensuel débutant : 1 800 € environ.

Formation : master pro en psychologie du travail et ergonomie ; master pro en psychologie sociale, du travail et des ressources humaines ; titre professionnel de psychologue du travail.

■ Psychosociologue

Les psychosociologues (également appelés psychologues sociaux) étudient l'interaction entre les faits psychologiques et les faits sociaux. Ils peuvent travailler pour certains organismes d'études. Ils mènent des études, par sondage ou entretien, sur des produits commerciaux ou de communication. Ils peuvent analyser des phénomènes sociaux ou culturels.

Salaire brut mensuel débutant : 1 800 € environ.

Formation : master de psychosociologie, master de psychologie du travail.

■ Ergonome

L'ergonome conçoit et améliore l'environnement et les postes de travail de façon à optimiser la production. Il veille à la sécurité, au confort et à l'efficacité. L'ergonome travaille au sein d'un cabinet de consultant ou d'ingénierie, au sein d'une entreprise.

Salaire brut mensuel débutant : 1 700 € environ.

Formation : master en psychologie du travail et ergonomie.

■ Consultant·e en recrutement

Généraliste ou spécialisé dans un domaine d'activité, le consultant en recrutement est chargé de trouver des candidats pour ses clients. Placé sous la responsabilité d'un consultant senior ou d'un manager, il assure toutes les différentes étapes du processus de recrutement.

Autre appellation : chargé-e de recrutement.

Salaire brut mensuel débutant : 2 000 €.

Formation : master pro en psychologie sociale, du travail et des ressources humaines, diplôme d'IEP ou d'école de commerce + expérience de 3 ans minimum dans le recrutement.

■ Coach

Les grandes entreprises offrent à leurs cadres dirigeants des stages de coaching destinés à les rendre plus performants, moins inhibés, plus inventifs, moins stressés. Ces stages sont parfois animés par des psychologues qui sont alors appelés coachs.

www.sfcoach.org

Salaire : très variable selon la clientèle et l'importance de l'entreprise.

Formation : diplôme bac + 5 en psychologie ou en ressources humaines. La profession n'étant pas stabilisée, vérifiez bien la qualité des formations privées.

> Cf. dossier Actuel-Cidj *Les métiers des ressources humaines n° 2.335*.

RESSOURCES HUMAINES

Avec un diplôme de psychologie, il est possible de se spécialiser dans les RH et de travailler, soit au sein d'une entreprise comme psychologue du travail, soit comme consultant extérieur.

Cf. dossier Actuel-Cidj *Les métiers des ressources humaines n° 2.335*.

■ Graphologue

Le graphologue, qui étudie le caractère et la personnalité par l'examen de l'écriture, effectue des déductions psychologiques. Il exerce comme travailleur indépendant ou comme salarié, dans des cabinets d'orientation et de sélection professionnelle ou dans les services du personnel des entreprises. De nombreux organismes proposent une formation en graphologie.

Salaire : très variable selon le statut.

Syndicat des graphologues professionnels de France : www.sgpf.asso.fr

Syndicat européen des graphologues professionnels : www.segp-asso.org

Dans l'enseignement, la formation et auprès de la Justice

Les psychologues exercent différentes fonctions selon qu'ils travaillent dans les écoles primaires, les collèges et les lycées ou dans le domaine de la formation pour adultes.

■ Psychologue de l'Éducation nationale

Le métier de psychologue de l'Éducation nationale a été créé en 2017. Il offre 2 spécialités et rassemble les métiers de psychologue scolaire dans le premier degré et de conseiller d'orientation-psychologue et directeur de centre d'information et d'orientation dans le second degré.

Qu'il soit issu de la spécialité « éducation, développement et apprentissages » pour exercer dans les écoles et en Rased ou de la spécialité « éducation, développement et conseil en orientation scolaire et professionnelle » pour travailler en CIO, collège ou lycée, le psychologue de l'Éducation nationale contribue au parcours de réussite des élèves. Il exerce auprès d'écoliers, de collégiens, de lycéens ou d'étudiants en fonction de sa spécialité.

La première session du concours de psychologue de l'Éducation nationale s'est déroulée au premier semestre 2017. 160 postes sont offerts aux concours de PsyEn de la session 2020 (105 pour la spécialité éducation, développement et apprentissages; 55 pour la spécialité éducation, développement et conseil en orientation scolaire et professionnelle).

Salaire brut mensuel débutant : 2 000 € environ.

Formation : concours externe ouvert aux étudiants titulaires d'une licence de psychologie et inscrits en M2 de psychologie comportant un stage professionnel ou aux psychologues disposant d'un titre reconnu.

■ Psychologue formateur·trice

Le secteur de la formation représente un débouché important pour les diplômés en psychologie, même si, en général, ils n'exercent pas sous leur titre de psychologue. Ainsi, les intitulés de poste peuvent être très variés : responsable de formation, formateur conseil, animateur de formation, responsable des moyens pédagogiques, concepteur de didacticiels...

Il existe une grande variété de missions dans ce secteur : formation professionnelle pour adultes, soutien aux apprentissages, conseils en orientation, bilans de compétences, aide à la réinsertion de personnes en grande difficulté.

Salaire brut mensuel débutant : 2 000 € environ.

Formation : licence ; master de psychologie ; diplôme d'école spécialisée.

> Cf. dossier Actuel-Cidj *Les métiers de la formation et de l'insertion professionnelle n° 2.47.*

■ Psychologue de la PJJ

À la protection judiciaire de la jeunesse (PJJ), le psychologue a pour mission d'intervenir auprès des mineurs délinquants, relevant de la protection de l'enfance ou faisant l'objet d'une mesure de protection.

Il exerce au sein d'une équipe pluridisciplinaire et participe à la mise en œuvre de projets éducatifs et d'orientation.

Salaire net mensuel débutant : 1 700 €.

Formation : concours externe après un bac + 5 en psychologie.

Études et diplômes

Formations universitaires

Les études de psychologie s'effectuent principalement à l'université. Elles débutent avec la licence (bac + 3). Pour obtenir le titre de psychologue, un master 2 (bac + 5) est indispensable.

■ Êtes-vous fait pour psycho ?

Mauvaise orientation, trop de matières scientifiques... le taux de réussite en licence de psychologie est faible et on compte de nombreux abandons. Il est donc primordial de bien vous renseigner sur ce qui vous attend en licence de psychologie : matières, méthodes de travail, débouchés...

Sachez que le programme en licence de psychologie comprend plusieurs matières scientifiques, et ce, dès la 1^{re} année : biologie, neuropsychologie, statistiques. Plus globalement, la psychologie relève d'une démarche scientifique, qui implique démonstration et raisonnement rigoureux, études statistiques.

www.onisep.fr/Psycho-ou-pas

Le portail du numérique dans l'enseignement supérieur propose également des Mooc's sur le sujet.

www.sup-numerique.gouv.fr

■ Quelques chiffres

Le passage en 2^e année de licence des nouveaux bacheliers inscrits en L1 de psychologie est de seulement 45 %. Cela signifie que plus d'1 étudiant sur 2 ne valide pas sa 1^{re} année. 26 % redoublent la L1, 27 % quittent l'université.

Ce taux varie cependant selon le bac d'origine. Ainsi, 55 % des bacheliers généraux passent en L2 (67 % pour les bac S), contre 22 % pour les bacs technologiques et 8 % pour les bacs pro.

Le faible de taux de passage en L2 s'explique aussi par les nombreux abandons, souvent liés à une mauvaise orientation.

■ Filière en tension

La licence de psychologie est une des filières les plus demandées par les bacheliers, c'est pourquoi les universités pourront désormais vérifier l'adéquation du profil des lycéens avec les « attendus » définis dans le cadre de la procédure d'admission sur Parcoursup.

En cas de capacité d'accueil insuffisante, elles proposeront les places en priorité aux candidats qui ont, a priori, les meilleures chances d'y réussir. Ce

n'est pas une sélection à proprement parler, mais un moyen de réduire le taux d'échec en licence.

Avec ce nouveau système, chaque candidat pourra en effet avoir une place à l'université. Si votre profil correspond à la licence demandée, vous aurez une réponse positive. S'il y a plus de candidats que de places disponibles, vous serez peut-être mis en liste d'attente.

En revanche, si votre profil ne correspond pas aux attendus, l'université vous répondra « oui si » : vous serez accepté à condition de suivre un parcours adapté, avec des renforcements dans certaines matières pour vous remettre à niveau. Une liste d'attente sera aussi possible.

Parallèlement, la poursuite vers un master n'est pas garantie car cette filière est très demandée et donc sélective. On compte environ 5 000 places en M1 pour 12 000 étudiants en L3 de psychologie. C'est une possibilité que vous devez considérer dès votre entrée en L1.

> Cf. dossier Actuel-Cidj *Parcoursup : mode d'emploi n° 1.61.*

■ Études universitaires : autonomie indispensable

Pour faire des études de psychologie, vous passerez forcément par l'université. Mais attention, les modalités de travail diffèrent catégoriquement de celles du lycée : assiduité, autonomie et rigueur sont les maîtres-mots de la réussite à l'université. Apprendre à s'autogérer et à travailler pour soi est primordial.

> Cf. dossier Actuel-Cidj *Les études universitaires n° 1.631.*

UN MOOC POUR DÉCOUVRIR LA LICENCE DE PSYCHOLOGIE

L'université fédérale Toulouse Midi-Pyrénées propose de découvrir la licence de psychologie à travers un Mooc : Introduction à la psychologie à l'université. Les futurs étudiants y découvriront les matières enseignées en licence.

www.fun-mooc.fr

RÉFORME DE LA LICENCE

La personnalisation des parcours est au centre de la loi ORE (orientation et réussite des étudiants). Un arrêté prévoit de laisser davantage de liberté aux universités pour proposer des parcours adaptés à chaque étudiant selon son profil (rythme de la licence, modalités d'évaluation...).

La réforme se déploiera dans tous les établissements à la rentrée 2020 au plus tard.

■ Licence professionnelle (bac + 3)

La licence pro se prépare en 1 an à l'université après un bac + 2 : BTS et DUT, voire L2. Elle permet d'acquérir une spécialisation ou une double compétence. Visant une insertion rapide dans la vie active, elle comprend un enseignement pratique et un stage de 3 mois.

Il existe quelques licences pro en relation plus ou moins directe avec la psychologie.

> Voir liste 5 du carnet d'adresses.

■ Licence (bac + 3)

La licence est le point de départ des études à l'université. Elle se prépare en 3 ans (6 semestres) après le bac et correspond à 180 crédits européens. La formation associe des enseignements théoriques, méthodologiques, pratiques et appliqués. Mais attention, la licence ne suffit pas pour exercer en tant que psychologue. Le master 2 est un passage obligatoire pour prétendre à ce titre.

Enseignements : en licence de psychologie, on étudie les concepts fondamentaux des différents champs de la psychologie : psychologie sociale, psychologie clinique et pathologique, psychologie du développement, psychologie cognitive... Il faut avoir un minimum d'intérêt pour les sciences, puisque des enseignements en biologie, physiologie et neurosciences, statistiques et traitement de données sont également au programme.

Des enseignements optionnels sont aussi dispensés en sociologie, sciences du langage, ergonomie, philosophie...

À partir de la 2^e année (L2) ou de la 3^e année (L3), les universités proposent des parcours avec des unités d'enseignement (UE) permettant d'aborder les comportements traités par la psychologie et les activités professionnelles correspondantes : clinique, formation, travail...

Attention : ce choix ne conditionne pas la poursuite d'études, mais il est vivement recommandé de suivre un parcours de L3 adapté au master visé.

> Voir liste 5 du carnet d'adresses.

■ Master (bac + 5)

Le master se prépare en 2 ans après une licence. On désigne par M1 et M2 les 2 années successives menant au master complet. Le master comporte des parcours à finalité professionnelle, à finalité recherche ou indifférenciée.

Depuis 2017, les universités ont la possibilité de procéder à une sélection des étudiants dès l'entrée en M1. D'autres filières, définies par décret, sélectionnent leurs étudiants à l'entrée en M2.

L'organisation des études varie selon l'université. Généralement, les parcours de spécialisation sont proposés en M2.

> Voir liste 5 du carnet d'adresses.

Master professionnel

La formation comprend une année de tronc commun (M1), puis une année de spécialisation et de stage en entreprise (M2). Trois grandes filières de spécialisation sont proposées : psychologie (qui comprend la psychologie de l'enfant et de l'adolescent, la psychologie du travail et la psychologie sociale), psychologie clinique et pathologique, et sciences cognitives.

Le M2 est le passage obligé pour avoir le titre officiel de psychologue. Le stage de 3 mois minimum est le pivot de la formation. Il constitue un moyen d'insertion et une occasion d'établir des relations précieuses pour l'avenir. Il doit en outre servir de support à la rédaction d'un mémoire qui compte pour beaucoup dans la note finale.

Master recherche

Un master recherche est la voie à suivre pour préparer ensuite un doctorat. Il comporte des enseignements théoriques (avec des séminaires) obligatoires et optionnels, un mémoire de recherche à rédiger et une soutenance.

■ Doctorat (bac + 8)

Le doctorat est destiné aux étudiants qui ont obtenu un master recherche et souhaitent devenir enseignant-chercheur à l'université.

> Cf. dossiers Actuel-Cidj *Enseignant-e du supérieur* n° 2.45 ; *Les métiers de la recherche* n° 2.817.

UN DIPLÔME D'UNIVERSITÉ (DU) APRÈS UNE L3

Après la licence pro ou la licence, possibilité de se spécialiser via un DU. De nombreux DU existent dans le domaine de la psychologie. Renseignez-vous auprès des universités.

Écoles spécialisées

Parallèlement à l'université, 3 établissements délivrent des diplômes de niveau bac + 5 qui donnent également droit au titre de psychologue. L'Affop (Association fédérative française des organismes de psychothérapie relationnelle et de psychanalyse) a agréé différents organismes qui permettent de devenir psychothérapeute.

■ École des psychologues praticiens

L'EPP, également appelée Psychopratt', est un établissement privé qui dépend de l'Institut catholique de Paris. Elle dispose de 2 antennes, à Paris et à Lyon. Elle délivre le diplôme de psychologue (5 années d'études : 3 années de tronc commun ; 2 années de spécialisation : clinique, RH).

Elle jouit d'une excellente réputation et son succès ne se dément pas.

Conditions d'admission identiques à Paris et à Lyon.

Frais de scolarité : 6 020 € par an. L'école est habilitée à recevoir les détenteurs de bourses d'État.

www.psycho-prat.fr

> Voir liste 3 du carnet d'adresses.

Admission

Elle se fait sur concours d'entrée pour les bacheliers. Il existe un système d'admission parallèle pour les étudiants de la PrépaPsy de Psychopratt ainsi que pour les étudiants qui ont déjà validé une ou plusieurs années de psychologie.

Les épreuves écrites (tests psychotechniques, QCM de culture générale, épreuve de français) sont suivies d'épreuves orales (discussion de groupe puis entretien individuel avec un praticien).

Cursus

Les études durent 5 ans. Durant les 3 premières années sont abordés tous les champs de la psychologie, de la psychophysiologie à la psychanalyse, en passant par la psychologie du travail et la psychologie sociale. À ces matières s'ajoutent des cours d'anglais, de statistiques, d'informatique et de psychométrie. Les stages tiennent une place importante dans la formation.

Spécialisation

La spécialisation n'intervient qu'en 4^e année. Les étudiants choisissent alors entre le secteur de la clinique et celui de l'entreprise, chacun de ces secteurs proposant plusieurs options :

- **clinique** : psychopathologie ; psychologie de l'éducation et de la santé ; psychologie et justice ;
- **entreprise** : gestion des ressources humaines, management et formation ; approches psychologiques du marketing.

Considérée comme une étape préprofessionnelle, la 5^e année se déroule en grande partie sur le terrain.

■ Institut de psychologie et sociologie appliquées (Ipsa)

L'Ipsa, qui fait partie de l'Université catholique de l'Ouest (privée), propose des diplômes de la licence au master.

La **licence de psychologie** accessible en 1^{re} année après l'obtention du bac ou en 2^e année (avec une L1) ou en 3^e année (avec une L2).

Le **master psychologie : psychopathologie clinique psychanalytique** (pathologies, âges et transitions) compte un parcours psychologie clinique : structure et clinique du sujet un parcours clinique du développement, accompagnement et handicap. Il est possible d'entrer en M1 ou en M2 avec une licence ou un M1 de psychologie (option psychologie sociale) ou de sciences humaines et sociales.

Le **master spécialité psychologie sociale du travail et des organisations** parcours accompagnement et conseil en carrière et formation. Il s'adresse en priorité aux titulaires d'une licence de psychologie. Tous les détenteurs d'une licence de sciences humaines et sociales peuvent être candidats. Mais ils ne pourront pas tous accéder au titre de psychologue à la fin du master. Il est possible d'entrer en M1 ou en M2 avec une licence ou un M1 de psychologie (option psychologie sociale) ou de sciences humaines et sociales. Seuls les détenteurs d'un M2 de psychologie pourront prétendre au titre de psychologue.

L'admission se fait sur dossier.

Frais de scolarité : de 3 610 à 6 280 € selon les revenus de la famille (à titre indicatif).

www.uco.fr

> Voir liste 3 du carnet d'adresses.

EHESS

L'École des hautes études en sciences sociales a pour mission la recherche et la formation à la recherche. Entièrement vouée aux sciences sociales, elle délivre un diplôme qui lui est propre. Elle assure aussi la préparation d'un master recherche suivi d'un doctorat spécialisé en psychologie et d'un autre spécialisé en psychologie sociale.

www.ehess.fr

■ Organismes agréés par l’Affop

L’Affop réunit des organismes de psychothérapie relationnelle. Son agrément certifie la qualité de ses formations.

Les conditions d’admission et les durées des formations proposées sont relatives à chaque organisme. La plupart du temps, un CV et une lettre de motivation vous seront demandés et vous aurez un entretien individuel. Mais les critères de sélection sont

très variables : niveau d’études, âge minimum, expérience professionnelle...

www.affop.org

> Voir liste 4 du carnet d’adresses.

ENSEIGNEMENT À DISTANCE

Dans le domaine de la psychologie, certains diplômes peuvent se préparer à distance.

Voir liste 6 du carnet d’adresses.

F formation continue

Un droit accessible à tous

Améliorer ses compétences, changer de métier, obtenir un diplôme : la formation professionnelle continue vous permet de mener à bien tous ces projets.

■ Connaître vos droits

La formation professionnelle continue s’adresse aux jeunes sortis du système scolaire et aux adultes : salariés, demandeurs d’emploi, intérimaires, créateurs d’entreprise, professions libérales ou fonctionnaires.

Différents dispositifs existent : compte personnel de formation, projet personnalisé d’accès à l’emploi, contrat de professionnalisation, parcours emploi compétences, plan de formation de l’entreprise...

Le financement, la rémunération et les frais de formation sont spécifiques à chaque public.

> Cf. dossier Actuel-Cidj *La formation continue : mode d’emploi n° 4.0.*

■ Organismes et formations

De nombreux organismes publics et privés proposent des formations diplômantes ou qualifiantes dans le cadre de la formation continue.

N’hésitez pas à vous adresser aux services de formation continue des organismes dispensant une formation initiale.

Pour les stages de perfectionnement de courte durée (non qualifiants), adressez-vous directement aux organismes professionnels du secteur.

Cnam

Le Conservatoire national des arts et métiers propose de nombreux parcours de formation : DUT et Deust,

diplômes universitaires, titres d’ingénieur, titres RNCP et diplômes et certificats d’établissement.

Les enseignements sont dispensés le soir et le samedi, ou pendant le temps de travail, sous forme d’unités de valeur modulaires capitalisables.

www.cnam.fr

Universités

La plupart des diplômes universitaires peuvent être préparés en formation continue soit dans les formations initiales, soit dans des cursus spécialement conçus pour un public en formation continue.

> Voir liste 5 du carnet d’adresses.

EPP

L’EPP (Psychoprat’) organise des sessions de formation diversifiées concernant l’ensemble des secteurs d’application de la psychologie. Des sessions sont également organisées à la demande pour les entreprises, les institutions, les municipalités ou les centres hospitaliers, sur des thèmes spécifiques.

> Voir liste 3 du carnet d’adresses.

Ipsa

Il est possible d’obtenir les diplômes de licence et de master en psychologie de l’Ipsa par la formation continue.

> Voir liste 3 du carnet d’adresses.

Carnet d'adresses

■ LISTE 1

Pour en savoir plus

www.facebook.com/operation.phenix

Édité par : Association Phénix
Sur le site : dispositif de recrutement pour l'insertion professionnelle en entreprise des jeunes diplômés et étudiants en lettres et sciences humaines de niveau master recherche.

www.fenepsy.fr

Édité par : Fédération nationale des étudiants en psychologie (Fenepsy)
Sur le site : carte des formations de psychologie en France, présentation des associations étudiantes.

www.ff2p.fr

Édité par : Fédération française de psychothérapie et psychanalyse (FF2P)
Sur le site : annuaire des psychothérapeutes, liste des instituts de formation de psychothérapeutes, listes et liens des associations professionnelles, consultation du code de déontologie.

www.psychologues.org

Édité par : Syndicat national des psychologues
Sur le site : actualités, texte officiel sur le titre de psychologue, code de déontologie, annuaire des psychologues en exercice libéral.

www.sfpsy.org

Édité par : Société française de psychologie
Sur le site : annuaire des psychologues, code de déontologie, démarches à effectuer pour s'installer en libéral, liste des UFR et laboratoires de recherche.

Infos près de chez vous

www.cidj.com
rubrique réseau IJ

Plus de 1500 centres d'Information Jeunesse vous accueillent à travers toute la France. Vous y trouverez conseils, infos et adresses de proximité.

■ LISTE 2

Associations de psychanalyse

Ces associations assurent la formation des futurs psychologues.

Association psychanalytique de France

24 place Dauphine
75001 Paris
Tél : 01 43 29 85 11
www.associationpsychanalytiquedefrance.org
D'obédience freudienne, fondée en 1964 à partir de la Société française de psychanalyse. Les demandes de renseignements sur les formations doivent être adressées par courrier.

École de la cause freudienne

1 rue Huysmans
75006 Paris
Tél : 01 45 49 02 68
www.causefreudienne.org
Cette association fondée par Jacques Lacan organise gratuitement des séminaires, des conférences ouverts à tout public.
L'association est représentée en région par l'Association de la cause freudienne.

Organisation psychanalytique de langue française (Quatrième groupe)

19 boulevard Montmartre
75002 Paris
Tél : 01 55 04 75 27
www.quatrieme-groupe.org
Cette association déclarée en 1969 a été fondée par des analystes de la Société française de psychanalyse (1953-64) puis de l'École freudienne (1964-80). Elle propose des formations.

Société psychanalytique de Paris – Institut de psychanalyse

187 rue Saint Jacques
75005 Paris
Tél : 01 43 29 66 70
www.societe-psychanalytique-de-paris.net
La plus ancienne (1926) et la plus traditionnelle des associations de psychanalyse, fondée par les premiers disciples de Freud. Elle est affiliée à Association Psychanalytique Internationale. (À contacter par écrit de préférence.). La formation est assurée par deux instituts situés à Paris et Lyon.

Liste 1

Pour en savoir plus

p. 11

Liste 2

Associations de psychanalyse

p. 11

Liste 3

Écoles privées

p. 11

Liste 4

Formations agréées par l'AFFOP

p. 11

Liste 5

Formations universitaires

p. 12

Liste 6

Enseignement à distance

p. 13

■ LISTE 3

Écoles privées

Les écoles de l'Institut catholique de Paris recrutent sur concours en 1^{re} année les titulaires du bac et en 2^e année les titulaires d'un bac +2 en psychologie. La formation permet d'obtenir, en 5 ans, le titre protégé de psychologue.

Écoles des psychologues praticiens - Psychoprat (EPP Paris)

75006 Paris
Tél : 01 53 63 81 81
www.psychoprat.fr

Écoles des psychologues praticiens (EPP Lyon)

69003 Lyon
Tél : 04 72 61 97 07
www.psychoprat.fr

Institut de Psychologie et de Sociologie Appliquées (IPSA Angers)

49008 Angers
Tél : 02 41 81 66 00
www.uco.fr

■ LISTE 4

Formations agréées par l'AFFOP

Ces associations assurent la formation des futurs psychothérapeutes.

13001 Marseille

Institut d'analyse bioénergétique France Sud (IAB-FS)
Tél : 06 60 82 75 37
www.iabfs.fr

13002 Marseille

Centre interdisciplinaire de formation à la psychothérapie relationnelle et multiréférentielle (CIFPR Méditerranée)
École pour une psychothérapie multiréférentielle
Tél : 09 54 744 967
www.cifpr.fr

30700 Uzès

Institut d'études en analyse tridimensionnelle (lea)
Tél : 04 66 22 65 04
www.psychotherapeute-atd.com

33240 Saint-Romain-la-Virvée

Institut français de Gestalt-thérapie (IFGT)
Tél : 05 57 58 29 70
www.gestalt-ifgt.com

44800 Saint-Herblain

Institut de formation à la psychothérapie en abandon corporel (Ifpac)
Tél : 02 40 59 61 28

59100 Roubaix

Champ-G
Institut de Gestalt du Nord
Tél : 03 20 28 17 50
www.champg.com

75003 Paris

Centre interdisciplinaire de formation à la psychothérapie relationnelle et multiréférentielle (CIFPR Paris)
École pour une psychothérapie multiréférentielle
Tél : 09 54 74 49 67
www.cifpr.fr

75007 Paris

Groupe d'étude Carl Rogers (GECR)
Tél : 01 47 05 84 82
www.groupe-etude-carl-rogers.com
Association

75009 Paris

Institut de formation de psychothérapeutes praticiens (IFPP)
Tél : 01 42 03 79 17

75009 Paris

Nouvelle faculté libre (NFL)
Tél : 01 40 13 05 52
www.nflpsy.fr

75011 Paris

Société française d'analyse bioénergétique (Sfabe)
Tél : 01 43 55 62 05
www.sfabe.com

W75020 Paris

Art et Thérapie (Inecat)
Institut national d'expression, de création, d'art et de thérapie
Tél : 01 46 36 12 12
www.inecat.org
Association

83320 Carqueirannes

École reichienne de Paris (ERP)
Tél : 06 17 98 29 82

■ LISTE 5

Formations universitaires

Licences

- > Philosophie - psychologie (double diplôme) : Nice
- > Psychologie : Aix-Marseille, Amiens, Angers, Besançon, Bordeaux, Brest, Caen, Clermont Auvergne, Dijon, Grenoble Alpes, INUChampollion, Lille, Lorraine, Lyon 2, Nantes, Nice, Paris 5, Paris 7, Paris 8, Paris 13, Paris-Nanterre, Paul-Valéry, Poitiers, Reims, Rennes 2, Rouen, Savoie mont-Blanc, Strasbourg, Toulouse Jean-Jaurès, Tours, UNIMES
- > Psychologie du travail et clinique du travail (Cnam) : Cnam
- > Sciences pour la santé - psychologie (double diplôme) : Paris 5

Licences professionnelles

- > Développement psychologique des ressources humaines et prévention des risques : Grenoble Alpes
- > Technicien-coordonateur de l'aide psychosociale à l'aidant : Bordeaux
- > Trouble du spectre de l'autisme : Paris 5

Masters

Psychologie

- > Accompagnement professionnel, prévention et gestion des risques : Lorraine
- > Approche clinique des troubles cognitifs et sociocognitifs, des inadaptations : Clermont Auvergne
- > Création artistique, spécialités danse thérapie, arts plastiques thérapie : Paris 5
- > Développement, éducation et handicap : Lille, Lyon 2

- > Économie et psychologie : Paris 1
- > Enfant et adolescent : Savoie mont-Blanc
- > Facteurs humains et systèmes de travail : Amiens
- > Ingénierie psychologie sociale et cognitive : Rennes 2
- > Ingénierie psychosociale, psychologie du travail et ressources humaines : Nice
- > Intervention psychosociologique, travail et santé : Besançon
- > Psychanalyse : Paul-Valéry, Paris 8
- > Psychologie de l'accompagnement professionnel : approches cliniques et sociales : Toulouse Jean-Jaurès
- > Psychologie de l'éducation : Caen
- > Psychologie de l'éducation, orientation et développement : Toulouse Jean-Jaurès
- > Psychologie de l'enfance et de l'adolescence : Paris 8, Nantes, Tours
- > Psychologie de l'enfance, de l'adolescence et des institutions : Paris-Nanterre
- > Psychologie de l'insertion et de l'intervention sociale : Amiens
- > Psychologie de l'orientation tout au long de la vie : Angers
- > Psychologie de l'orientation, de l'évaluation et du conseil : Paris-Nanterre
- > Psychologie de l'orientation, de l'insertion et du conseil : Aix-Marseille
- > Psychologie de la performance et du sport : Dijon
- > Psychologie de la socialisation, développement et travail : Toulouse Jean-Jaurès
- > Psychologie des activités et des représentations collectives : Centrale Lyon, Lyon 2
- > Psychologie du comportement et des apprentissages : Lille
- > Psychologie du développement : handicap et prévention chez l'enfant : Rouen
- > Psychologie du développement de l'enfant et de l'adolescent : Toulouse Jean-Jaurès
- > Psychologie du développement typique et atypique et de l'éducation de la petite enfance : Bordeaux
- > Psychologie du développement, éducation, handicap : Paul-Valéry
- > Psychologie du travail : management des organisations, évaluation et ergonomie : Lille
- > Psychologie du travail et des organisations : Tours, Lyon 2
- > Psychologie du travail et ingénierie psychosociale, perspectives fondamentales et appliquées : Rouen
- > Psychologie du travail, de l'orientation et des organisations : Bordeaux
- > Psychologie et justice : Lille
- > Psychologie sociale : gestion des menaces sociales et environnementales : Paris 5
- > Psychologie sociale appliquée : Lyon 2, Paris-Nanterre
- > Psychologie sociale de l'intervention : audit et conduite de changement : Caen
- > Psychologie sociale de la santé : Aix-Marseille

- > Psychologie sociale des risques et sécurité : mobilités et transports : Angers
- > Psychologie sociale et du travail : Dijon, Nantes, Paris 8
- > Psychologie sociale et environnementale : UNIMES
- > Psychologie sociale, du travail et des organisations : Aix-Marseille, Paul-Valéry, Reims, Strasbourg, Toulouse Jean-Jaurès
- > Psychologie, contrôle moteur et performance sportive : Paris-Saclay
- > Psychologie, ingénierie de la formation, orientation et insertion : Clermont Auvergne
- > Psychopathologie et psychogérontologie : Poitiers
- > Recherche en psychologie : Besançon, Grenoble Alpes
- > Recherche et ingénierie psychosociales : Bordeaux
- > Représentations sociales, pratique et interventions : Brest
- > Santé psychosociale par le sport : Paris 13, Paris 5
- > Sociologie clinique et psychosociologie : Paris 7
- > Violences, risques et vulnérabilités : psychologie criminologique et victimologique : Rennes 2

Psychologie clinique et pathologique

- > Applied Research and Prevention in Health Psychology and Psychopathology : Toulouse Jean-Jaurès
- > Approches cliniques et modélisations des psychopathologies : Lyon 2
- > Autisme et autres troubles neuro-développementaux : Toulouse Jean-Jaurès
- > Clinique et développement de l'enfant et de l'adolescent : Paris 13
- > Clinique psychopathologique, clinique de la famille : Besançon
- > Criminologie : Rennes 1
- > Formation-recherche en psychologie à partir des pratiques : Lyon 2
- > Ingénierie en psychologie du comportement : intégration sociale et prévention : Poitiers
- > Modèles psychodynamiques, démarches diagnostiques et thérapeutiques : Lorraine
- > Neuropsychologie clinique : Bordeaux
- > Neuropsychologie clinique et psychopathologie cognitive : adulte et personne âgée : Paul-Valéry
- > Neuropsychologie clinique, évaluation périschirurgicale et réhabilitation cognitive : Lille
- > Neuropsychologie cognitive clinique : Strasbourg
- > Neuropsychologie et neurosciences cliniques : Grenoble Alpes, Toulouse Jean-Jaurès, Toulouse 3, Toulouse 3, Lyon 2
- > Phénoménologie clinique du sportif et des problématiques corporelles : Paul-Valéry
- > Pratiques cliniques en milieu médical : Rennes 2
- > Pratiques cliniques et soins psy-

- chiques en milieu socio-éducatif et structures spécialisées : Rennes 2
- > Pratiques et recherche en psychopathologie : Rennes 2
- > Psychodynamique clinique et pathologique : Caen
- > Psychogérontologie et santé publique : Bordeaux
- > Psychologie : psychopathologie clinique et psychanalytique : Strasbourg, Aix-Marseille
- > Psychologie clinique : Amiens, Grenoble Alpes
- > Psychologie clinique de la santé : Bordeaux, Toulouse Jean-Jaurès
- > Psychologie clinique du développement, des apprentissages et du vieillissement : Dijon
- > Psychologie clinique du sujet : inconscient, culture, vieillissement : Toulouse Jean-Jaurès
- > Psychologie clinique et neuropsychologie : Paris 8

Sciences cognitives

- > Approche clinique des troubles cognitifs et sociocognitifs : Clermont Auvergne
- > Cognition et cerveau : neuropsychologie et neuro-imagerie cognitives : Bordeaux
- > Cognition naturelle et artificielle : Grenoble INP-Phelma (Grenoble INP)
- > Cognition, neurosciences et psychologie : Tours
- > Dynamiques cognitives et sociocognitives : Paul-Valéry
- > Ergonomie cognitive, innovations technologiques et facteurs humains : Toulouse Jean-Jaurès
- > Handicaps sensoriels et cognitifs : Lyon 1
- > Neuropsychologie clinique, évaluation périschirurgicale et réhabilitation cognitive : Lille
- > Neuropsychologie cognitive : évaluation, diagnostic et remédiation individualisés : Rouen
- > Neurosciences du développement, de la cognition et des addictions : Amiens
- > Neurosciences, comportement, cognition : Toulouse 3
- > Perspectives pluridisciplinaires sur la cognition : enfant, adulte, société : Toulouse Jean-Jaurès
- > Psychologie clinique en thérapies comportementales et cognitives : Strasbourg
- > Psychologie cognitive et neuropsychologie : Besançon
- > Psychologie cognitive et technologies, neuropsychologies, neurosciences : Paris-Nanterre
- > Psychologie cognitive fondamentale et appliquée : Paris 5
- > Psychologie de l'évaluation du fonctionnement cognitif et des comportements : Paul-Valéry
- > Psychologie de la cognition : Paris 8
- > Psychologie des perturbations cognitives : Nantes
- > Sciences cognitives : Bordeaux
- > Apprentissage, vision, robotique :

Lorraine

- > Approche clinique des troubles cognitifs et sociocognitifs : Clermont Auvergne
- > Cognition et cerveau : neuropsychologie et neuro-imagerie cognitives : Bordeaux
- > Cognition naturelle et artificielle : Grenoble INP-Phelma (Grenoble INP)
- > Cognition, apprentissage, évaluation et remédiation : Brest
- > Cognition, neurosciences et psychologie : Tours, Tours
- > Comportement animal et humain : Rennes 1
- > Dynamiques cognitives et sociocognitives : Paul-Valéry
- > Ergonomie cognitive, innovations technologiques et facteurs humains : Toulouse Jean-Jaurès
- > Fonctions cognitives : organisation normale et pathologique : Aix-Marseille
- > Handicaps sensoriels et cognitifs : Lyon 1
- > Ingénierie cognitive, interaction, intelligence artificielle : Lorraine
- > Linguistique, cognition, communication : Toulouse Jean-Jaurès
- > Neuropsychologie clinique, évaluation périschirurgicale et réhabilitation cognitive : Lille
- > Neuropsychologie cognitive : évaluation, diagnostic et remédiation individualisés : Rouen
- > Neuropsychologie cognitive clinique : Strasbourg
- > Neuropsychologie et psychopathologie cognitive : Nice
- > Neurosciences cognitives : Strasbourg
- > Neurosciences du développement, de la cognition et des addictions : Amiens
- > Neurosciences intégrées, cognitives et comportementales : Aix-Marseille
- > Neurosciences, comportement, cognition : Toulouse 3
- > Perspectives pluridisciplinaires sur la cognition : enfant, adulte, société : Toulouse Jean-Jaurès
- > Psychologie clinique du développement et des apprentissages : Strasbourg
- > Psychologie clinique en thérapie comportementale et cognitive : Strasbourg
- > Psychologie clinique et psychopathologie en thérapie cognitivo-comportementale : UNIMES
- > Psychologie cognitive des apprentissages : Lyon 2
- > Psychologie cognitive et neuropsychologie : Besançon
- > Psychologie cognitive et technologies, neuropsychologies, neurosciences : Paris-Nanterre
- > Psychologie cognitive fondamentale et appliquée : Paris 5
- > Psychologie de l'évaluation du fonctionnement cognitif et des comportements : Paul-Valéry
- > Psychologie de la cognition : Paris 8
- > Psychologie de la cognition et des

interactions : Lorraine

- > Psychologie des perturbations cognitives : évaluations cognitives et cliniques : Nantes
- > Psychologie des processus neurocognitifs et sciences affectives : Lille
- > Psychologie et neuropsychologie de l'enfant et de l'adulte : Poitiers
- > Psychologie et neuropsychologie des perturbations cognitives : Aix-Marseille
- > Sciences cognitives : technologies, cognition, ergonomie et handicap : Bordeaux
- > Sciences cognitives fondamentales et appliquées : Lyon 2, ENS Lyon
- > Sciences cognitives pour l'entreprise : Lille
- > Thérapies comportementales et cognitives : Lille

Masters professionnels

Psychologie

- > Étologie appliquée : Paris 13
- > Prise en charge des victimes et des auteurs d'agression : Paris 5
- > Psychologie de l'orientation et du conseil : INETOP
- > Psychologie du travail, des organisations et du personnel : Paris 5
- > Psychologie gérontologique : Paris 5

Psychologie clinique et pathologique

- > Psychologie de la santé : Paris 5
- > Psychopathologie psychanalytique : Paris 7

■ LISTE 6

Enseignement à distance

Ces établissements préparent, à distance, à des diplômes de psychologie.

Centre d'enseignement à distance - Université Clermont Auvergne (CEAD)

63000 Clermont-Ferrand
Tél : 04 73 40 85 31
www.uca.fr/cead
Public

- > Licence psychologie

Conservatoire national des arts et métiers (Cnam)

75003 Paris Cedex 3
Tél : 01 40 27 20 00
<http://ecole-ingenieur.cnam.fr>
<http://foad.cnam.fr>
www.cnam.fr
Public

- > L'offre FOAD (formation ouverte et à distance) du Cnam concerne 500

unités d'enseignement entièrement à distance portant sur les 2 domaines d'enseignement du Cnam : sciences et techniques et disciplines tertiaires.

Institut d'enseignement à distance - Université Paris 8 (IED Paris 8)

93526 Saint-Denis Cedex 02
Tél : 01 49 40 72 00
www.iedparis8.net
Public

- > Licence L1, L2, L3 psychologie
- Master M1, M2 psychologie sociale, clinique ou enfance et adolescence

Service de la formation à distance - Aix-Marseille Université (SFAD)

Faculté des arts, lettres, langues et sciences humaines
13100 Aix-en-Provence
Tél : 04 13 55 31 43
<http://allsh.univ-amu.fr/sfad>
Public

- > Licence L1, L2 psychologie

Service d'enseignement à distance - Université Toulouse - Jean Jaurès (SED)

31058 Toulouse Cedex 9
Tél : 05 61 50 42 50
<http://sed.univ-tlse2.fr>
Public

- > Licence L1, L2, L3 psychologie

Service universitaire de pédagogie - Université Rennes 2 (SUP)

Cellule d'enseignement à distance
35000 Rennes
Tél : 02 99 14 14 14
www.univ-rennes2.fr/sup
Public

- > Licence L1, L2, L3 psychologie

Université Paul Valéry - Montpellier 3 (UPVM)

Enseignement à distance
34199 Montpellier Cedex 5
Tél : 04 67 14 20 00
www.univ-montp3.fr/fr/formation-lp/enseignement-a-distance
Public

- > Licence L1, L2, L3 philosophie
- Master M1, M2 philosophie
- Master M1, M2 psychanalyse

Actuel Ile-de-France

■ LISTE 1 (IDF)

Instituts de formation à la psychothérapie

Les établissements suivants, affiliés à la Fédération française de psychothérapie et psychanalyse (FF2P), proposent des formations à la psychothérapie. Certains sont également agréés EAPTI (European Accredited Psychotherapy Training Institute) et préparent le Certificat européen de psychothérapie.

Centre international de psychosomatique - La psychosomatique relationnelle (CIPS)

56 avenue Mozart
75016 Paris
Tél : 01 42 30 99 41
<http://cips-psychosoma.org>
Agrément : FF2P

École d'analyse transactionnelle (EAT Paris)

23 rue de Palestro
75002 Paris
Tél : 01 40 13 02 03
www.eat-paris.net
Agrément : FF2P, EAPTI

École de PNL humaniste (PNL-Hum)

5 bis rue Maurice Desvallières
77240 Seine-Port
Tél : 01 64 41 95 98
www.pnl-humaniste.fr
Agrément : FF2P, EAPTI

École française d'analyse psycho-organique (Efapo)

80 rue de Vaugirard
75006 Paris
Tél : 01 43 25 69 35
www.efapo.fr
Agrément : FF2P, EAPTI

École parisienne de Gestalt (EPG)

29 rue de l'Espérance
75013 Paris
Tél : 01 43 22 40 41
www.epg-gestalt.fr/fr
Agrément : FF2P, EAPTI

Institut de la formation à la psychologie de motivation (IFPM)

56 rue de la Marne
92330 Sceaux
Tél : 01 47 02 04 21
www.psychologie-de-la-motivation.net
Agrément : FF2P

Institut de recherche et d'études en thérapie transpersonnelle (Irett)

4 boulevard Pasteur
95210 Saint-Gratien
Tél : 01 85 11 05 80
www.irett.net
Agrément : FF2P

Institut de recherche Vittoz (IRDC)

39 rue Lantiez
75017 Paris
Tél : 01 42 63 66 44
www.vittoz-irdc.net
Agrément : FF2P

Institut de Sophia-Analyse de Paris (Isap)

21 rue de Paradis
75010 Paris
Tél : 01 47 70 05 53
www.sophia-analyse.fr
Agrément : FF2P

Institut français de formation psychocorporelle (IFFP)

35 rue de Lubeck
75116 Paris
Tél : 01 39 70 60 39
www.psychotherapiegestalt.com
Agrément : FF2P, EAPTI

■ LISTE 2 (IDF)

EPHEP

L'EPHEP est agréée par le ministère de l'Éducation nationale. La formation et le diplôme qu'elle délivre, sont reconnus par l'État.

75007 Paris

École pratique des hautes études en psychopathologies (EPHEP)
Tél : 01 42 86 13 93
www.ephep.com
Privé

> Certificat d'études pratiques et théoriques en psychopathologies de l'EPHEP

Public : étudiant, salarié
Admission : sans condition de diplôme, lettre de motivation, entretien

Durée : 2 ans

Coût : - Étudiant : 1 200 € par an

- Professionnel : - individuel : 1 995 € par an ; - en formation continue : 3 400 € par an
Possibilités de financement de la formation (bourses d'études, prêt bancaire).

> Certificat d'habilitation à l'inscription sur les listes de psychothérapeutes

Public : étudiant

Admission : étudiants disposant des diplômes requis pour pouvoir effectuer une demande d'inscription sur le registre national des psychothérapeutes, lettre de motivation, entretien.

Durée : 2 ans

Coût : - Étudiant : 1 200 € par an
- Professionnel : - individuel : 1 995 € par an ; - en formation continue : 3 400 € par an

Possibilités de financement de la formation (bourses d'études, prêt bancaire).



LE CIDJ, UN CARREFOUR D'ÉCHANGES ET DE SERVICES

- Entretiens personnalisés
- Logiciels d'aide à l'orientation
- Accueil de groupes et animations thématiques
- Job dating et alternance dating
- Espace co-working

Des partenaires spécialisés :

- CIO Médiacom
- Pôle emploi
- Mission locale de Paris
- Point d'accès au droit des jeunes
- Carte jeunes européenne
- BGE Adil
- Cllaj

cidj
101 quai Branly
75015 Paris
Tél : 01 44 49 12 00
Métro : Bir-Hakeim
ou Champ de Mars
www.cidj.com